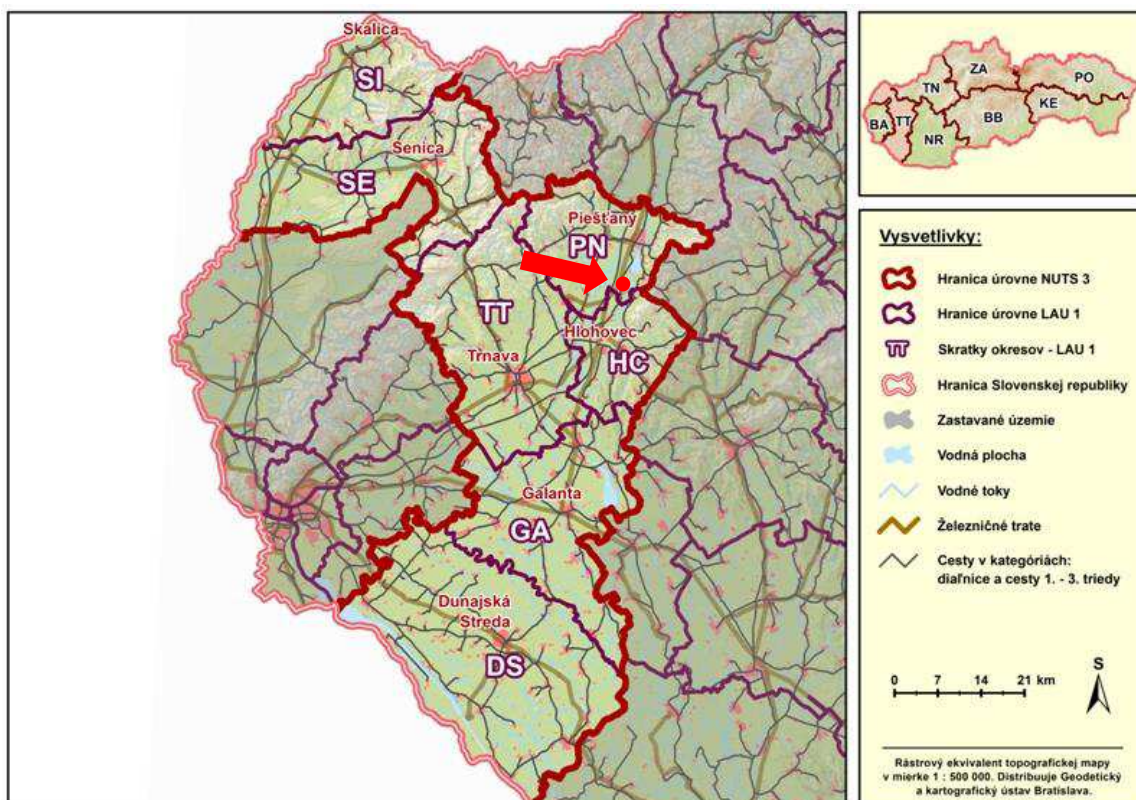


Program  
hospodárskeho a  
sociálneho rozvoja  
obce Drahovce na  
roky 2015 - 2020



Názov	Program hospodárskeho a sociálneho rozvoja obce Drahovce na roky 2015 - 2020
Územné vymedzenie	obec Drahovce
Územný plán obce schválený	áno
Dátum schválenia PHSR	24.09.2015 uznesením OZ v Drahovciach č. 49/2015
Dátum platnosti	od do 31. 12. 2020
Verzia	1.0
Publikovaný verejne	



● *Lokalizácia obce Drahovce*

# OBSAH

---

---

ÚVOD	4
A. ANALYTICKÁ ČASŤ	7
A.I. ANALÝZA VNÚTORNÉHO PROSTREDIA	7
A.I.1. Základná charakteristika obce	7
A.I.2. Prírodný a krajinný potenciál	8
A.I.3. Demografický potenciál	10
A.I.4. Trh práce	17
A.I.5. Ekonomický potenciál	20
A.I.6. Infraštruktúra a občianska vybavenosť	24
A.I.7. Domový a bytový fond	28
A.I.8. Kvalita životného prostredia	28
A.I.9. Kultúrna, športová a spolková činnosť	29
A.I.10. Analýza výsledkov hospodárenia miestnej samosprávy na ekonomický rozvoj obce	30
A.I.11. Analýza realizovaných opatrení	32
A.II. ANALÝZA VONKAJŠIEHO PROSTREDIA	33
A.III. ZHODNOTENIE SÚČASNÉHO STAVU ÚZEMIA	35
B. STRATEGICKÁ ČASŤ	39
C. PROGRAMOVÁ ČASŤ	43
D. REALIZAČNÁ ČASŤ	48
E. FINANČNÁ ČASŤ	52
E.I. INDIKATÍVNY FINANČNÝ PLÁN PHSR	52
E.II. FINANČNÁ ČASŤ	53
ZÁVER	54
PRÍLOHY	55

## ÚVOD

---

Regionálny rozvoj Slovenska je výrazne ovplyvňovaný regionálnou politikou Európskej únie – tak po stránke legislatívnej ako aj po stránke čerpania finančných prostriedkov. Pri súčasnom prístupe k regionálnej problematike sa tak prepája regionálne, národné a nadnárodné hľadisko. Prosperita regiónov, dosahovanie ich trvalo udržateľného rozvoja a odstraňovanie regionálnych rozdielov sú považované za predpoklad prosperity celej Európskej únie.

V zmysle platnej legislatívy na podporu regionálneho rozvoja sa rozvoj obce uskutočňuje na základe Programu hospodárskeho a sociálneho rozvoja obce (PHSR). Obec na všestranný rozvoj svojho územia a zabezpečenia potrieb jeho obyvateľov pri výkone samosprávy vypracúva, schvaľuje a pravidelne zabezpečuje a vyhodnocuje plnenie PHSR obce.

Program hospodárskeho a sociálneho rozvoja obce je strednodobým strategickým dokumentom, spracováva sa na obdobie spravidla 7 rokov s dlhodobým výhľadom na 10 – 14 rokov. PHSR je živý materiál – otvorený dokument – mal by sa pravidelne dopĺňať a aktualizovať podľa vopred stanovených pravidiel a reagovať tak na nové požiadavky a potreby občanov, záujmových skupín a potenciálnych investorov, s cieľom v maximálnej možnej miere zvýšiť životnú úroveň obyvateľov obce. PHSR samozrejme musí rešpektovať všetky zákony, podľa ktorých postupuje samospráva a musí byť v súlade s územno-plánovacou dokumentáciou obce (ak takúto dokumentáciu má). Zároveň ako dokument regionálneho rozvoja na lokálnej úrovni, musí korešpondovať aj s programovými dokumentmi regionálneho rozvoja na národnej a regionálnej úrovni.

PHSR je pritom užitočným nástrojom nielen na koordináciu prioritných rozvojových zámerov, ale aj na získavanie prostriedkov potrebných na ich realizáciu. Aby mohla obec vstupovať do projektov financovaných z fondov Európskej únie, zo štátneho rozpočtu a iných doplnkových zdrojov, ako žiadateľ o dotáciu musí mať schválený Program hospodárskeho a sociálneho rozvoja. PHSR je teda pre rozvoj obce veľmi dôležitým dokumentom i z dôvodu, že všetky investičné akcie, ktoré má v pláne obec realizovať s využitím možností čerpania nenávratných finančných prostriedkov, je potrebné doložiť aj schváleným PHSR obce.

Program hospodárskeho a sociálneho rozvoja obce Drahovce je spracovaný na programovacie obdobie 2015 – 2020. Nahrádza Program hospodárskeho a sociálneho rozvoja obce Drahovce na obdobie 2007 – 2013 a integruje sektorové strategické dokumenty obce Drahovce.

Spracovanie Programu hospodárskeho a sociálneho rozvoja obce Drahovce na obdobie 2015 – 2020 bolo iniciované samosprávou. Uskutočnilo sa v období 6/2015 – 9/2015. Spracovanie dokumentu zabezpečil Obecný úrad v Drahovciach, zhotoviteľom dokumentu bola spoločnosť - úspešný uchádzač verejnej súťaže na zhotoviteľa PHSR.

Na tvorbe rozvojového programu sa podieľal aj pracovný tím vymenovaný starostom obce Dipl. Ing. Jurajom Kleinom ako gestorom projektu, zo zamestnancov obce a členov obecného zastupiteľstva. Starosta a interný pracovný tím úzko spolupracovali s externým tímom zhotoviteľa dokumentu. Zoznam členov pracovných skupín je uvedený v prílohe č.1.

Metodický prístup k riešeniu programu rozvoja vychádzal z aktuálnej verzie metodickéj príručky Metodika na vypracovanie programu hospodárskeho a sociálneho rozvoja obce/obcí/VÚC, vydanej Ministerstvom dopravy, výstavby a regionálneho rozvoja SR (MDVRR SR). Proces spracovania PHSR prebiehal v troch základných etapách:

- Príprava, zber informácií z relevantných zdrojov a analýza dát,
- Stanovenie stratégie rozvoja a formulácia akčného plánu,
- Prerokovanie (verejne aj v samospráve) a finalizácia dokumentu.

Tabuľka 1 - Zámer spracovania PHSR

Názov dokumentu	Program hospodárskeho a sociálneho rozvoja obce Drahovce na roky 2015 - 2020
Forma spracovania	S pomocou externých odborníkov na základe verejnej súťaže – spoločnosť EMANDER, s.r.o., IČO: 45 627 207
Riadenie procesu spracovania	V zmysle platnej legislatívy na podporu regionálneho rozvoja a metodickéj príručky MDVRR SR. Zapojenie verejnosti a komunikácia s verejnosťou sa uskutočnilo informovaním.
Obdobie spracovania	6/2015 – 9/2015
Financovanie spracovania	Náklady na vlastné spracovanie dokumentu na základe výsledku verejnej súťaže boli financované z vlastných zdrojov obce Drahovce.

V zmysle zákona č. 539/2008 Z. z. o podpore regionálneho rozvoja v znení zákona č. 309/2014 Z. z. (zverejneného v Zbierke zákonov dňa 14. 11. 2014) a Metodiky MDVRR SR PHSR obce Drahovce pozostáva z 5 častí:

- Analytická časť – Východiskom pre správne stanovenie rozvojovej stratégie je stručná a kvalitná analýza vnútorného a vonkajšieho prostredia obce, resp. zhodnotenie súčasného stavu územia. Táto časť teda obsahuje komplexné hodnotenie a analýzu východiskovej situácie obce s väzbami na širšie územie a odhad jej budúceho vývoja s dôrazom na možné riziká a ohrozenia vo väzbe na existujúce relevantné stratégie a koncepcie a využívanie vnútorného potenciálu územia, jeho limitov a rozvoja, definovanie podmienok udržateľného rozvoja obce.
- Strategická časť – uvádza stratégiu rozvoja obce pri zohľadnení jej vnútorných špecifik a určí hlavné smery, priority a ciele rozvoja obce rešpektovaním princípov regionálnej politiky s cieľom dosiahnutia vyváženého udržateľného rozvoja územia.
- Programová časť – Hlavným cieľom definovania rozvojovej stratégie je určenie programovej štruktúry pre dané programovacie obdobie. Táto časť predstavuje zoznam opatrení a aktivít na zabezpečenie realizácie programu rozvoja obce.
- Realizačná časť – Nevyhnutnou podmienkou plnenia PHSR obce je zabezpečenie jeho realizácie. Realizačná časť je zameraná na popis postupov inštitucionálneho zabezpečenia formou partnerstva a organizačné zabezpečenie realizácie programu rozvoja obce, systém monitorovania a hodnotenia plnenia programu rozvoja obce s ustanovením merateľných ukazovateľov, vecný a časový harmonogram realizácie programu rozvoja obce formou akčných plánov.

- Finančná časť - obsahuje finančné zabezpečenie jednotlivých opatrení a aktivít, inštitucionálnej a organizačnej stránky realizácie programu rozvoja obce. Dôležitým činiteľom realizácie programu rozvoja obce je zaistenie potrebných zdrojov na jeho financovanie.

Cieľom Programu hospodárskeho a sociálneho rozvoja obce Drahovce je navrhnúť také smerovanie hospodárskeho a sociálneho rastu obce, ktoré vyjadruje ekonomické a sociálne záujmy jej občanov a je v súlade so strategickými cieľmi a prioritami štátu, vyššieho územného celku, záujmami ochrany historicko-kultúrneho dedičstva a životného prostredia. Jeho poslaním je zabezpečiť kontinuitu rozvoja obce bez ohľadu na politickú príslušnosť štatutárneho zástupcu obce a obecného zastupiteľstva.

PHSR obce Drahovce je spracovaný v súlade s Územným plánom obce Drahovce, zohľadňuje ciele a priority ustanovené v Národnej stratégii regionálneho rozvoja ako základného dokumentu na podporu regionálneho rozvoja na národnej úrovni, resp. v ďalších strategických a koncepcných dokumentoch, a korešponduje aj s cieľmi a prioritami ustanovenými v programe hospodárskeho rozvoja a sociálneho rozvoja vyššieho územného celku, na území ktorého sa obec nachádza. Základnými východiskovými podkladmi pri tvorbe PHSR obce Drahovce boli dokumenty uvedené nižšie v Tabuľke č.2.

Tabuľka 2 - Zoznam analyzovaných koncepcných dokumentov

Názov dokumentu	Platnosť dokumentu	Úroveň dokumentu	Zdroj
Spoločný strategický rámec EK	2014 -2020	nadnárodná	<a href="http://www.mindop.sk">www.mindop.sk</a>
Stratégia Európa 2020	2014 -2020	nadnárodná	<a href="http://www.eu2020.gov.sk">www.eu2020.gov.sk</a>
Dunajská stratégia	2014 -2020	nadnárodná	<a href="http://www.dunajskastrategia.gov.sk">www.dunajskastrategia.gov.sk</a>
Partnerská dohoda	2014 -2020	národná	<a href="http://www.partnerskadohoda.gov.sk">www.partnerskadohoda.gov.sk</a>
Operačné programy OPKŽP, OP II, OP EVS, OP LZ, OP VaI, IROP	2014 -2020	národná	<a href="http://www.partnerskadohoda.gov.sk">www.partnerskadohoda.gov.sk</a>
Národná stratégia regionálneho rozvoja SR	2014 - 2020/30	národná	<a href="http://www.mindop.sk">www.mindop.sk</a>
Koncepcia územného rozvoja Slovenska - KURS2001 v znení KURS2011	do jej aktualizácie	národná	<a href="http://www.mindop.sk">www.mindop.sk</a>
Program hospodárskeho a sociálneho rozvoja Trnavského samosprávneho kraja	2009 - 2015	regionálna	<a href="http://www.trnava-vuc.sk/sk">www.trnava-vuc.sk/sk</a>
Územný plán obce Drahovce 2005 v znení Zmien a doplnkov 04/2012	2009 - 2030	lokálna	Obecný úrad v Drahovciach
Program odpadového hospodárstva obce Drahovce	2011-2015	lokálna	Obecný úrad v Drahovciach
Program hospodárskeho a sociálneho rozvoja obce Drahovce 2013 v aktualizovanom znení 09/2011	2007 -2013	lokálna	<a href="http://www.obecdrahovce.sk">www.obecdrahovce.sk</a>
Záverečný účet obce Drahovce za rok 2014	2014	lokálna	<a href="http://www.obecdrahovce.sk">www.obecdrahovce.sk</a>
Výročné správy o činnosti obce Drahovce za roky 2008 až 2013	2008 až 2013	lokálna	<a href="http://www.obecdrahovce.sk">www.obecdrahovce.sk</a>

## A. ANALYTICKÁ ČASŤ

### A.I. ANALÝZA VNÚTORNÉHO PROSTREDIA

#### A.I.1. ZÁKLADNÁ CHARAKTERISTIKA OBCE

Obec Drahovce sa nachádza na juhozápade Slovenska, na hlavnej štátnej ceste medzi Trnavou a Piešťanmi. Administratívne je začlenená do okresu Piešťany a Trnavského samosprávneho kraja. Od okresného mesta Piešťany sú Drahovce vzdialené 10 km južným smerom. Drahovce s počtom obyvateľov 2561 (k 31.12.2014) spadajú do kategórie obcí nad 2000 obyvateľov. Obec sa rozprestiera na ploche 2404,1 ha. Hustota obyvateľstva k 31.12.2014 bola 106,5 obyv./km<sup>2</sup>. Prvá písomná zmienka o obci je z roku 1113.

*Tabuľka 3 – Všeobecná charakteristika obce*

Symboly obce	Erb, vlajka, pečat'
Kód obce	506991
IČO	00312461
PSČ	922 41
Telefónne smerovacie číslo	033
Rozloha katastrálneho územia	2404,1 ha
Nadmorská výška v strede obce	153 m n. m.
Počet obyvateľov 31.12.2014	2561
Hustota obyvateľstva	106,5 obyv./km <sup>2</sup>
Prvá písomná zmienka	r.1113
Okres	Piešťany
Samosprávny kraj	Trnavský

K obci patria aj osada Dolné Voderady, nachádzajúca sa západne od Drahoviec, a severne od nich ležiaci majer Jozefov dvor.

Hranice katastrálneho územia obce Drahovce susedia s katastrom obcí Ratnovce, Sokolovce, Jalšové, Koplotovce, Madunice, Veľké Kostol'any, Veselé a Dubovany a mesta Piešťany.

Z hľadiska hierarchizácie sídiel podľa nového územno-správneho členenia Slovenska (KURS2001 v znení KURS2011) je obec Drahovce charakterizovaná ako vidiecke osídlenie v najviac urbanizovanom vidieckom priestore, v dosahu pôsobnosti bratislavsko – trnavského ťažiska osídlenia prvej úrovne, ktoré sa tiahne od Bratislavy cez Trnavu po územie mesta Piešťany a v dosahu pôsobnosti rozvojovej osi prvého stupňa Bratislava – Trnava, Piešťany – Trenčín – Žilina – Prešov – Košice.

Medziobecná spolupráca sa rozvíja aj na regionálnej a subregionálnej úrovni. Obec je členom Združenia miest a obcí, región JE Jaslovské Bohunice (ZMO, región JE Jaslovské Bohunice).

---

## Z HISTÓRIE OBCE

---

Okolie obce Drahovce bolo v praveku vďaka prítomnej vode vhodným miestom na osídlenie. Najstaršie archeologické objavy z obce majú charakter paleontologických nálezov kostí pravekých zvierat (sobie parohy a zub mamuta) zo staršej doby kamennej – paleolitu. Pozostatky osady pochádzajú z mladšej doby kamennej, vymedzenej rokmi 5000 až 3300 pred Kristom.

Prvá písomná zmienka o Drahovciach je zo Zoborskej listiny z roku 1113, a nachádza sa v Biskupskom archíve v Nitre opatrená podpisom a pečaťou kráľa Kolomana – ustalať hranice Zoborského opátstva – ku ktorému patrila aj obec Drahovce.

Obec bola neskôr známa pod názvami: Darrag (1309), Drahowcze (1773), Drahóc, Vágdebrod, Vvederat (1113), Vogyeard (1863), Drahovcz (1900), Vágdebréd (1910), Drahovce (1930).

Rieka Váh často menila svoje koryto, postihla Drahovce povodňami katastrofálnych rozmerov. Koniec povodniam nastal až v roku 1960 vybudovaním prírodového kanála z jazera Sĺňava pre vodnú elektrárňu v Maduniciach.

Drahovský kroj zaujíma popredné miesto medzi slovenskými krojmi, predovšetkým ženský, ktorý je rôznofarebný a má bohaté, skvostné výšivky. Samotný odev predstavuje prechodový variant medzi piešťanským a trnavským typom. Avšak po I. svetovej vojne ženy i muži postupne prechádzali na tzv. "pánske oblečenie". Rapídny pokles obliekania sa do tradičného kroja nastal najmä po II. svetovej vojne – chlapi a chlapci kroj takmer prestali nosiť, dievčatá a mladé ženy sa doň obliekali už len sporadicky.

---

### A.I.2. PRÍRODNÝ A KRAJINNÝ POTENCIÁL

---

#### GEOGRAFICKÝ A GEOMORFOLOGICKÝ OPIS

---

Kataster obce Drahovce sa rozprestiera na úrodnej nížine na pravom brehu rieky Váh, v južnej časti Považského výbežku Podunajskej roviny. Nadmorská výška v katastri obce sa pohybuje v intervale od 149 m n. m. do 155 m n. m. Stredná časť obce leží v nadmorskej výške 153 m n. m.. Drahovce sú situované na súradniciach 17° 48' východnej zemepisnej dĺžky a 48° 31' severnej zemepisnej šírky.

K. ú. obce je zaradené do severozápadnej oblasti Podunajskej nížiny, celku Podunajská pahorkatina, podcelku Dolnovážska niva. Územie je ohraničené Považským Inovcom z východu a Trnavskou pahorkatinou zo západu.

---

#### KLIMATICKÉ POMERY

---

Riešené územie patrí do teplej klimatickej oblasti, ktorú charakterizuje teplé a suché podnebie s miernou zimou a dlhším slnečným svitom. Priemerná ročná teplota vzduchu sa



pohybuje okolo 9,2°C. Priemerný ročný úhrn zrážok dosahuje rozmedzie hodnôt 562 mm až 593 mm.

### PÔDNE POMERY

V k. ú. obce sa nachádzajú prevažne piesočnatohlinité stredne ťažké pôdy, ktoré sú poľnohospodársky veľmi intenzívne využívané. Najrozšírenejším pôdnym typom sú úrodné hnedozeme.

K. ú. obce Drahovce sa rozprestiera na ploche 2404,1 ha. Z celkovej výmery pôdneho fondu zaberá poľnohospodárska pôda 76,7%. V rámci nej má najväčší záber orná pôda (93,8%). V rámci nepoľnohospodárskeho pôdneho fondu má najväčšie zastúpenie zastavaná plocha (38,7%).

Tabuľka 4 – Členenie pôdneho fondu v katastrálnych území obce v ha (zaokrúhlené hodnoty)

Kataster Spolu	POLNOHOSPODÁRSKA PÔDA (ha)					NEPOLNOHOSPODÁRSKA PÔDA (ha)				
	Orná pôda	Ovocný sad	Záhrady	TTP	Σ	Lesná Pôda	Vodná plocha	Zastavaná plocha	Ostatná pôda	Σ
2404,1	1728,93	0	37,24	77,26	1843,43	0	158,37	216,71	185,59	560,67

Zdroj: Obecný úrad

### HYDROLOGICKÉ POMERY

K. ú. obce Drahovce patrí do povodia vodného toku Váhu. Cez kataster obce v oblasti Dolných Voderád preteká vodohospodársky významný tok Horný Dudváh. Drahovský kanál bol vybudovaný ako prívodový kanál z jazera Sĺňava pre vodnú elektrárňu v Maduniciach. V roku 1960 bolo do užívania spustené Vodného dielo Madunice - Drahovce.

V severnej časti katastra sa nachádza vodný tok Stará Holeška, ktorá slúži na rozvod závlahovej vody v čase sucha a tiež odvodňovací kanál. V severovýchodnej časti Drahovce zasahujú do katastra vodnej nádrže Sĺňava.

Na juhovýchode katastra sa nachádza približne 12 jazier, ktoré vznikli pri ťažbe štrkopieskov. V lete ich veľa ľudí využíva na rekreáciu, a v ostatnom období sú využívané hlavne na športový lov rýb.

### OCHRANA PRÍRODY A KRAJINY

V riešenom území sa ochrana prírody a krajiny zabezpečuje v zmysle zákona NR SR č.543/2002 Z. z. o ochrane prírody a krajiny. V severnej časti zasahuje do katastra obce CHA Sĺňava, na území ktorého platí štvrtý stupeň ochrany a ochranné pásmo CHA, na ktorom platí tretí stupeň ochrany.

Na území obce Drahovce sa nachádzajú nasledovné prvky územného systému ekologickej stability:

- Regionálne biocentrum – Sĺňava: zahŕňa CHA Sĺňava a priestor medzi derivačným kanálom a tokom Váhu, ktorého súčasťou je i ochranné pásmo CHA. Vodná nádrž Sĺňava má predovšetkým význam pri migrácii, zimovaní a hniezdení vodného vtáctva. Je tu častý výskyt

vzácných rastlinných a živočíšnych druhov, zvyšky lužných lesov a trávno bylenných porastov.

- Lokálne biocentrum – Vinišov: zahŕňa vodnú plochu odrezaného ramena Váhu s bohato vyvinutou močiarnou vegetáciou, s bohatým výskytom leknice žltej, s pobrežnými zárastami trstových porastov a okolitým lužným lesom s mozaikovitým výskytom trávno bylenných spoločenstiev.
- Nadregionálny biokoridor (NRBK) – rieka Váh: tvorí ho v katastri obce územie medzi vodným tokom rieky Váh a derivačným kanálom. Je tvorené zvyškami mäkkého lužného lesa, zvyškami odrezaných ramien Váhu, štrkoviskami, trvalo trávnatými porastami, miestami i ornou pôdou. Vytvárajú prirodzený koridor, pozdĺž ktorého dochádza k migrácii významných druhov rastlín a živočíchov.
- Regionálny biokoridor – Dudváh: tvorí ho upravený tok Dudváhu bez zapojeného brehového porastu so zatrávnenými brehmi.

V zmysle Národného zoznamu chránených vtáčích území sa v k. ú. obce Drahovce nachádza Chránené vtáčie územie Sĺňava. Sĺňava je jedným z troch najvýznamnejších území na Slovensku pre hniezdenie druhov akými sú rybár riečny, čajka čiernohlavá a jedným z piatich pre hniezdenie čajky sivej.

### A.I.3. DEMOGRAFICKÝ POTENCIÁL

Jedným z najvýznamnejších rozvojových potenciálov každého územia je ľudský potenciál. Čím vyšší je prírastok obyvateľstva a pomalší proces populačného starnutia, tým je populačný potenciál územia vyšší a naopak. Ide len o čisto demograficky vymedzený populačný potenciál, preto tieto údaje nehovoria nič o jeho realizácii, ktorá je závislá od vonkajších podmienok (hlavne sociálno-ekonomických) a od vzdelanostnej a profesijnej štruktúry obyvateľstva.

### VÝVOJ POČTU OBYVATEĽOV

Trnavský samosprávny kraj je s počtom 558 677 obyvateľov k 31.12.2014 zo všetkých krajov SR najmenší a jeho zastúpenie na celkovom počte obyvateľstva je 10,3%. Svojou rozlohou (8,5% z rozlohy SR) sa radí na predposledné miesto v rámci krajov SR, ale je druhým najobývanejším krajom (za BSK). V TTSK má okres Trnava najviac obyvateľov (129 946): býva tu až 23,3% obyvateľov kraja a aj hustota osídlenia je v tomto v okrese najvyššia. Okres Piešťany je štvrtý v poradí v rámci okresov TTSK s počtom obyvateľov 63 168, čo predstavuje 11,3% z celkového počtu populácie kraja. K 31.12.2014 žilo v Drahovciach celkom 2561 obyvateľov a hustota osídlenia dosahovala až 106,5 obyvateľov/km<sup>2</sup>.

Tabuľka 5 - Počet obyvateľov a hustota obyvateľstva k 31.12.2014

ÚZEMIE	POČET TBO	VÝMERA V KM <sup>2</sup>	HUSTOTA OBYVATEĽSTVA
<b>Drahovce</b>	2 561	24,04	106,5
<b>Okres Piešťany</b>	63 168	381,11	165,8
<b>TTSK</b>	558 677	4 147	134,7
<b>SR</b>	5 421 349	49 035	110,6

Zdroj: Štatistický úrad SR

V časovom horizonte rokov 2005 až 2011 sa v Drahovciach prejavovali tendencie zvyšovania počtu obyvateľstva, od roku 2012 má vývoj počtu obyvateľov kolísavý charakter.

Tabuľka 6 - Vývoj počtu obyvateľov v obci Drahovce v rokoch 2005 - 2014

ROK	2005	2006	2007	2008	2009	2010	2011	2012	2013	2014
Počet obyvateľov	2562	2579	2581	2601	2612	2615	2573	2575	2554	2561

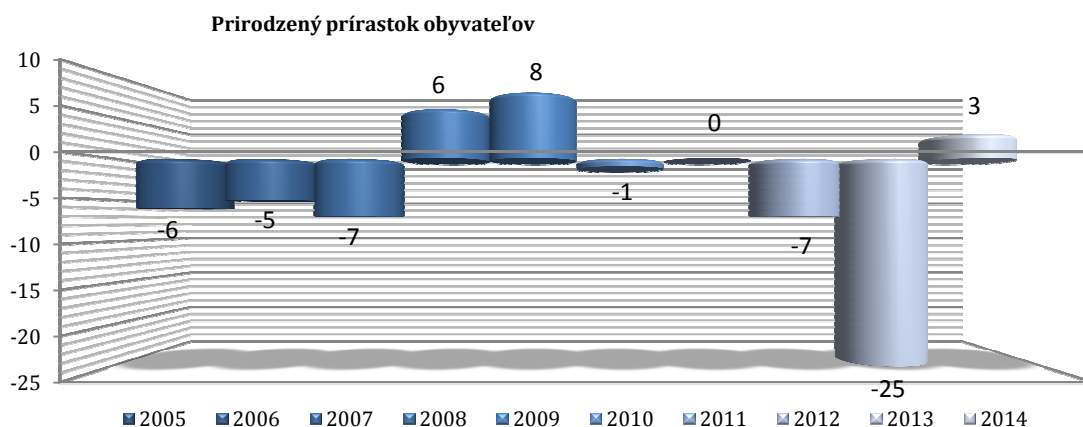
Zdroj: Štatistický úrad SR

Vývoj počtu obyvateľov je výsledkom reprodukcie populácie (prirodzeného prírastku) a jej priestorového pohybu (migrácie). Pozitívny prírastok obyvateľov bol spôsobený v obci Drahovce hlavne kladným migračným saldom. V priebehu rokov 2005 – 2014 sa do obce Drahovce prisťahovalo o 21,6% obyvateľov viac, ako z nej odišlo, pričom tu zomrelo v priemere o 14,3% viac obyvateľov ako sa ich narodilo.

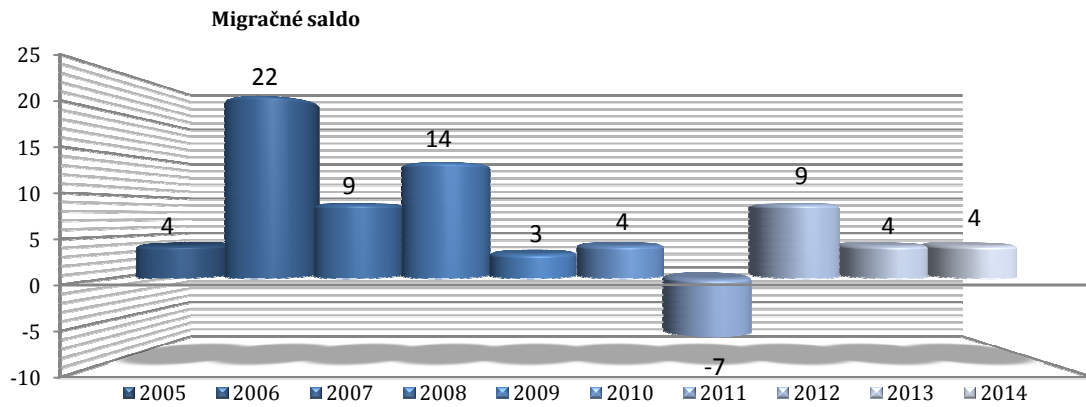
Tabuľka 7 - Prirodzený prírastok obyvateľov, migračné saldo a celkový prírastok obyvateľov obce Drahovce

ROK	2005	2006	2007	2008	2009	2010	2011	2012	2013	2014
Narodení	17	28	20	29	37	26	23	20	14	24
Zosnutí	23	33	27	23	29	27	23	27	39	21
<b>Prirodzený</b>	<b>-6</b>	<b>-5</b>	<b>-7</b>	<b>6</b>	<b>8</b>	<b>-1</b>	<b>0</b>	<b>-7</b>	<b>-25</b>	<b>3</b>
Pristahovaní	29	51	35	52	38	37	31	35	31	32
Odstahovaní	25	29	26	38	35	33	38	26	27	28
<b>Migračné saldo</b>	<b>4</b>	<b>22</b>	<b>9</b>	<b>14</b>	<b>3</b>	<b>4</b>	<b>-7</b>	<b>9</b>	<b>4</b>	<b>4</b>
<b>CELKOVÝ</b>	<b>-2</b>	<b>17</b>	<b>2</b>	<b>20</b>	<b>11</b>	<b>3</b>	<b>-7</b>	<b>2</b>	<b>-21</b>	<b>7</b>

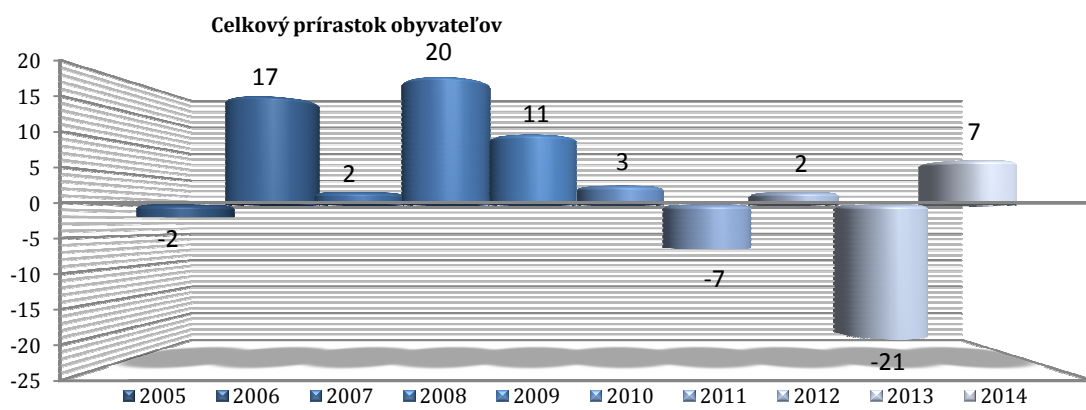
Zdroj: Štatistický úrad SR



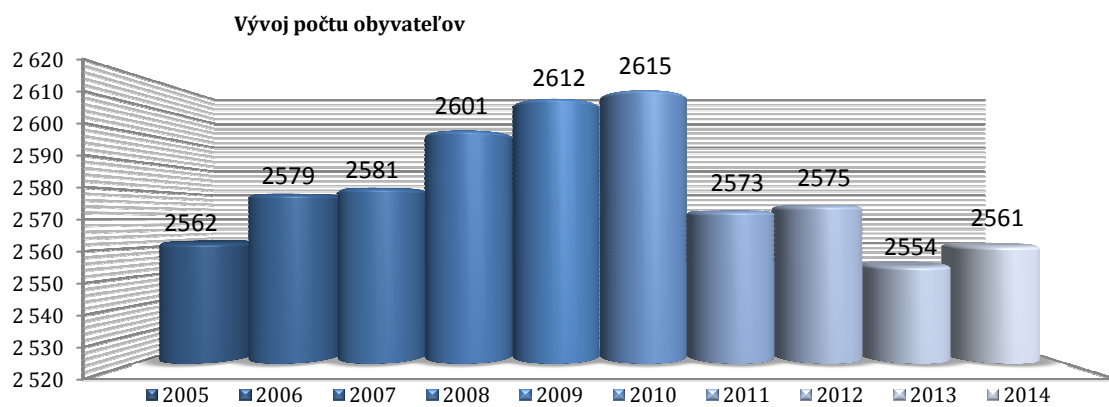
Graf 1 – Zdroj: Tabuľka 7



Graf 2 – Zdroj: Tabuľka 7



Graf 3 – Zdroj: Tabuľka 7



Graf 4 – Zdroj: Tabuľka 6

## VEKOVÉ ZLOŽENIE OBYVATEĽSTVA

Veková štruktúra obyvateľstva je obrazom demografických procesov z minulosti i obrazom budúceho demografického vývoja. Závisí od pôrodnosti, úmrtnosti a migračných pohybov, je významným determinantom spoločenského vývoja a má dosah na verejné rozpočty. Ak porovnáme vekové zloženie obyvateľov obce Drahovce s krajskou a okresnou úrovňou, vidíme, že údaje obce sú komparatívne výhodné voči okresnému priemeru, avšak komparatívne menej priaznivé voči krajskému priemeru.

Tabuľka 8 – Porovnanie regionálnych údajov s obcou Drahovce k 31.12.2014

Vekové zložky obyvateľov	Drahovce		Okres Piešťany 2014		TTSK	
	absolútne	v %	absolútne	v %	absolútne	v %
<b>Predproduktívna zložka</b> 0-14 rokov	344	<b>13,4</b>	8 215	<b>13,0</b>	77 720	<b>13,9</b>
<b>Produktívna zložka</b> 15 – 64 r.	1 834	<b>71,6</b>	44 239	<b>70,0</b>	400 769	<b>71,7</b>
<b>Poproduktívna zložka</b> 65 rokov +	383	<b>15,0</b>	10 714	<b>17,0</b>	80 188	<b>14,4</b>
<b>SPOLU</b>	<b>2 561</b>		<b>63 168</b>		<b>558 677</b>	

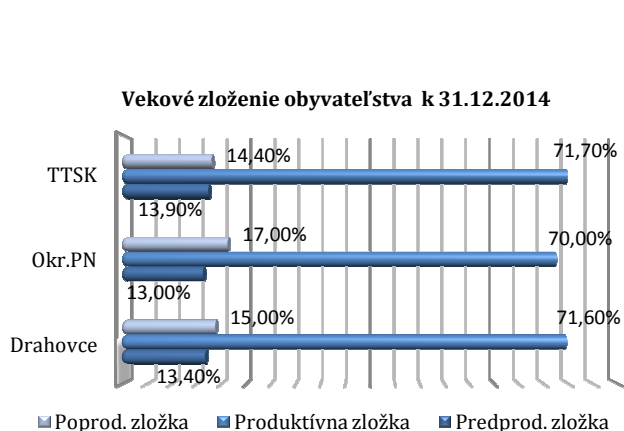
Zdroj: Štatistický úrad SR

Z retrospektívneho pohľadu na vývoj vekového zloženia obyvateľstva Drahoviec vyplýva, že v období rokov 2005 - 2014 tento aspekt demografického vývoja nebol veľmi priaznivý: podiel osôb v predproduktívnom veku klesal, pričom podiel produktívnej zložky populácie len mierne rástol a podiel obyvateľstva v poproduktívnom veku stagnoval.

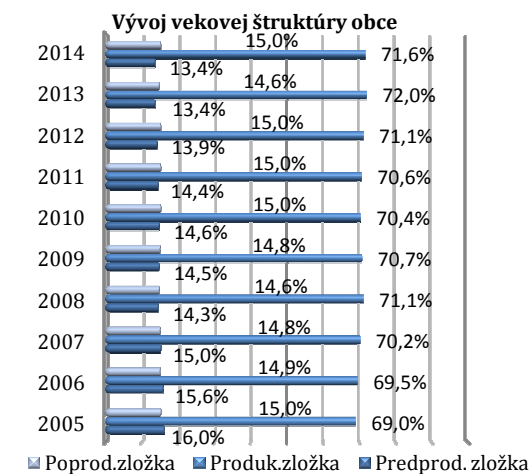
Tabuľka 9 - Vývoj vekovej štruktúry obyvateľov obce Drahovce 2005 -2014

Veková štruktúra	ROK									
	2005	2006	2007	2008	2009	2010	2011	2012	2013	2014
<b>Predproduktívna</b>	411	402	386	371	378	382	370	359	343	344
<b>Produktívna zložka</b>	1768	1792	1812	1850	1846	1842	1817	1830	1840	1834
<b>Poproduktívna</b>	383	385	383	380	388	391	386	386	371	383
<b>SPOLU</b>	<b>2562</b>	<b>2579</b>	<b>2581</b>	<b>2601</b>	<b>2612</b>	<b>2615</b>	<b>2573</b>	<b>2575</b>	<b>2554</b>	<b>2561</b>

Zdroj: Štatistický úrad SR



Graf 5 – Zdroj: Tabuľka 8



Graf 6 – Zdroj Tabuľka 9

Starnutie populácie je globálny fenomén, aj na Slovensku je hlavným vývojovým trendom, jednotlivé regióny sa líšia len tempom starnutia. Úroveň populačného starnutia dobre vystihujú priemerný vek obyvateľstva a index starnutia, ktoré majú stúpajúcu tendenciu. **Priemerný vek** obyvateľstva obce Drahovce k 31.12.2014 dosiahol hodnotu 41,04. **Index starnutia** (počet osôb vo veku 65 a viac pripadajúcich na 100 osôb vo veku 0-14 rokov) obce k 31.12.2014 bol 111,34, čo znamená, že na 100 obyvateľov vo vekovej skupine 0-14-ročných pripadlo viac ako 111 osôb starších ako 65 rokov. Z údajov Tabuľky č.10 vyplýva, že hodnoty týchto ukazovateľov obce sú priaznivejšie ako okresné, avšak menej výhodné ako krajské a celoštátne. **Index ekonomického zaťaženia** (počet obyvateľstva v neproduktívnom veku pripadajúcich na 100 osôb v produktívnom veku), ktorý vyjadruje akou mierou je v populácii zaťažená produktívna zložka obyvateľstva neproduktívnou zložkou, v SR od začiatku 80. rokov klesal. Vplyvom starnutia populácie však došlo v roku 2009 k otočeniu trendu, od vtedy už rastie. Pri tomto indexe môžeme konštatovať, že hodnota vykazovaná v obci Drahovce (39,64) je výhodnejšia ako v rámci SR a okresu, avšak menej priaznivá ako v rámci kraja.

Tabuľka 10 – Priemerný vek obyvateľov, index starnutia a index ekonomického zaťaženia k 31.12.2014

Región	Priemerný vek obyvateľov	Index starnutia	Index ekonomického zaťaženia
Drahovce	41,04	111,34	39,64
Okres Piešťany	42,21	130,42	42,79
TTSK	40,72	103,18	39,40
SR	39,87	91,17	41,39

Zdroj: Štatistický úrad SR

## ŠTRUKTÚRA OBYVATELSTVA PODĽA POHLAVIA

V štruktúre obyvateľov obce Drahovce podľa pohlavia mierne dominujú muži (51,1%), na úrovni kraja a SR je to práve naopak.

Tabuľka 11 – Porovnanie SR, krajskej štruktúry s obcou Drahovce k 31.12.2014

Štruktúra podľa pohlavia	Drahovce		TTSK		SR	
	absolútne	v %	absolútne	v %	absolútne	v %
Ženy	1253	<b>48,9</b>	285 652	<b>51,1</b>	2 779 021	<b>51,3</b>
Muži	1308	<b>51,1</b>	273 025	<b>48,9</b>	2 642 328	<b>48,7</b>
<b>SPOLU</b>	<b>2 561</b>		558 677		5 421 349	

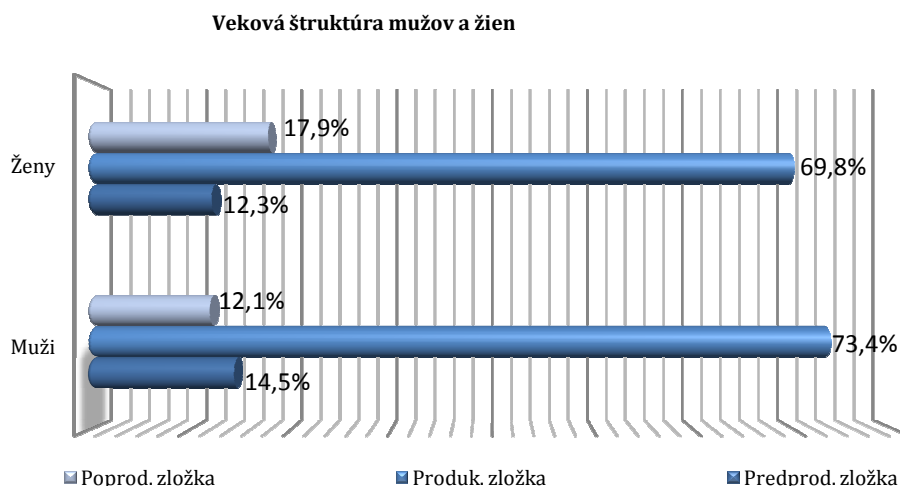
Zdroj: Štatistický úrad SR

Veková štruktúra mužov v obci Drahovce je priaznivejšia ako veková štruktúra žien, čo zodpovedá krajskej a celoštátnej situácii. Podiel detskej zložky u mužov v Drahovciach je vyšší ako u žien, muži aj v produktívnom veku majú vyššiu mieru zastúpenia ako ženy, v poproduktívnom veku zase nižšiu. Mužská populácia má aj nižší priemerný vek (39,7) ako ženská populácia (42,43) a index starnutia (muži: 83,16, ženy: 146,1), resp. index ekonomického zaťaženia (muži:36,25, ženy: 43,36) tiež dosahuje priaznivejšie hodnoty u mužov.

Tabuľka 12 – Veková štruktúra mužov a žien obce Drahovce k 31.12.2014

Počet obyvateľov k 31.12.2014		V tom vo veku					
		Predprod.	Produktívni	Poprodukt.	Predprod.	Produktívni	Poprodukt.
		absolútne			v %		
Ženy	1253	154	874	225	12,3	69,8	17,9
Muži	1308	190	960	158	14,5	73,4	12,1
<b>Spolu</b>	<b>2 561</b>	<b>344</b>	<b>1834</b>	<b>383</b>	<b>13,4</b>	<b>71,6</b>	<b>15,0</b>

Zdroj: Štatistický úrad SR



Graf 7 – Zdroj: Tabuľka 12

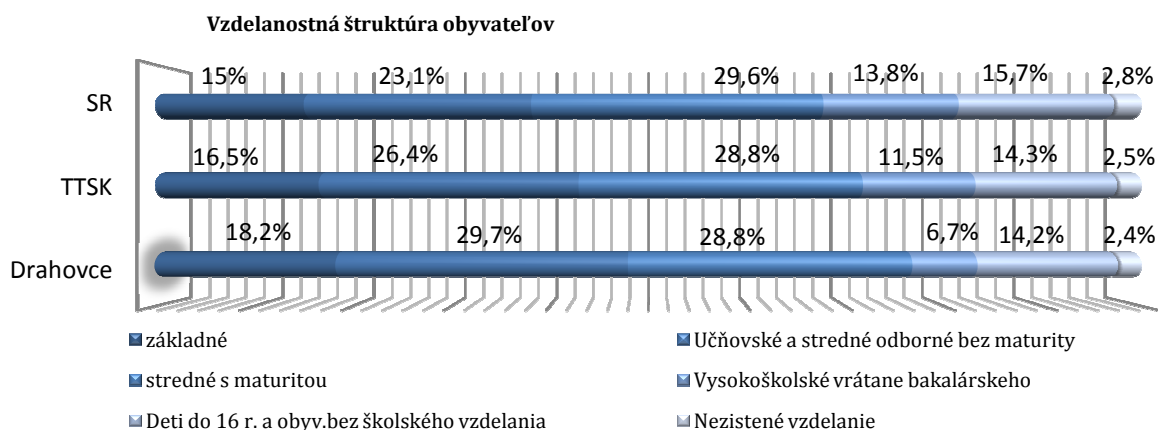
## VZDELANOSTNÁ ŠTRUKTÚRA

Podľa ukončeného stupňa vzdelania v Drahovciach dominujú obyvatelia s učňovským a stredným odborným vzdelaním bez maturity (29,7%) a s maturitou (28,8%). Túto štruktúru dopĺňajú obyvatelia so základným vzdelaním (18,2%). Po porovnaní vzdelanostnej štruktúry obyvateľov Drahoviec so vzdelanostným zložením populácie Trnavského kraja a SR vidíme, že v obci podiel ľudí s vysokoškolským vzdelaním nedosahuje hodnoty krajského a celoslovenského podielu a je vyšší podiel obyvateľov so základným vzdelaním ako na krajskej a štátnej úrovni.

Tabuľka 13 - Vzdelanostná štruktúra obyvateľov obce – relatívne hodnoty

Najvyššie dosiahnuté vzdelanie	Podiel obyvateľov (v %)		
	Drahovce	TTSK	SR
základné	18,2	16,5	15,0
Učňovské a stredné odborné bez maturity	29,7	26,4	23,1
Úplné stredné učňovské a úplné stredné s maturitou, úplné stredné všeobecné a vyššie odborné	28,8	28,8	29,6
Vysokoškolské vrátane bakalárskeho	6,7	11,5	13,8
Deti do 16 rokov a obyvatelia bez školského vzdelania	14,2	14,3	15,7
Nezistené vzdelanie	2,4	2,5	2,8

Zdroj: SODB 2011 – Štatistický úrad SR



Graf 8 – Zdroj: Tabuľka 13

## NÁBOŽENSKÁ A NÁRODNOSTNÁ ŠTRUKTÚRA

Obec je z hľadiska vierovyznania homogénnym územím. Drvivá väčšina (87,9%) obyvateľov sa hlási k rímskokatolíckej cirkvi, 0,3% populácie k pravoslávnej, 1,1% k evanjelickej cirkvi. 4,6% populácie obce je bez vyznania.

Národnostný profil obce je tiež homogénny, až 95,8 % z celkového počtu obyvateľov je slovenskej národnosti. Z ostatných národnostných menšín žijú na území obce ešte zástupcovia rómskej, českej, maďarskej a moravskej národnosti, avšak ich podiel na populácii je veľmi nízky.

Tabuľka 14 - Religiózna a národnostná štruktúra obyvateľstva

NÁBOŽENSKÉ VYZNANIE / CIRKEV	Relatívne hodnoty (%)	NÁRODNOSŤ	Relatívne hodnoty (%)
Rímskokatolícka cirkev	87,9	Slovenská	95,8
Pravoslávna cirkev	0,3	Rómska	0,3
Evanjelická cirkev	1,1	Česká	0,5
Apoštolská	0,1	Maďarská	0,2
Bez vyznania	4,6	Moravská	0,1
Ostatné, nezistené	6	Ostatné, nezistené	3,1

Zdroj: SODB 2011 – Štatistický úrad SR

## KVALITA DEMOGRAFICKEJ ŠTRUKTÚRY

Základný ukazovateľ úrovne životných podmienok obyvateľstva – **stredná dĺžka života** pri narodení (nádej na dožitie) sa dlhodobo zvyšuje i keď pomalým tempom v celej SR, ale musíme poznamenať, že Slovensko v rámci krajín EÚ 28 patrí ku krajinám s najnižšou strednou dĺžkou života pri narodení. Aktuálnym trendom je pomalé približovanie sa hodnôt strednej dĺžky života mužov (v roku 2014: 73,19 rokov) a žien (v roku 2014: 80 rokov) – kým začiatkom 90. rokov bol rozdiel takmer 9 rokov, v roku 2014 sa znížil na 6,81 roka).

Pre Slovensko je charakteristický dlhodobý pokles plodnosti a pôrodnosti. Ako celý Trnavský kraj, aj okres Piešťany patrí k regiónom s nižšou **pôrodnosťou** (natalita - počet



živonarodených detí na 1000 obyvateľov). V obci Drahovce je tento ukazovateľ priaznivejší ako okresný, avšak nedosahuje krajskú a celoštátnu úroveň.

Populačný vývoj ovplyvňuje aj **potratovosť**, na ktorú má určitý podiel aj environmentálny aspekt, nakoľko pôsobenie škodlivín v ovzduší, vode a potravinách sa dokázateľne negatívne prejavuje najmä u tehotných žien. Počet potratov na 1000 obyvateľov v Drahovciach je nevýhodnejší ako priemer SR, Trnavského kraja a okresu Piešťany.

**Úmrtnosť** (mortalita) - počet zomretých na 1000 obyvateľov odráža ekonomické, kultúrne, životné a pracovné podmienky, ale bezprostredne ju ovplyvňuje aj veková štruktúra obyvateľstva. Okres Piešťany patrí k regiónom s vysokou mortalitou. Pre Drahovce je však charakteristická výrazne nižšia úmrtnosť, ako celoštátny, krajský a okresný priemer.

V **úmrtnosti podľa príčin smrti**, podobne ako v celej SR, tak aj v Trnavskom kraji, dominuje úmrtnosť na ochorenia obehovej sústavy, predovšetkým ischemické choroby srdca. Druhou najčastejšou príčinou úmrtí obyvateľstva sú naďalej nádory. Tretie miesto u mužov patrí úmrtnosti v dôsledku poranení a otráv, tretie miesto u žien sú choroby dýchacej sústavy.

Tabuľka 15 – Stredná dĺžka života, pôrodnosť, potratovosť a úmrtnosť k 31.12.2014

Región	Pôrodnosť	Potratovosť	Úmrtnosť
Drahovce	9,41 ‰	3,92‰	8,23‰
Okres Piešťany	9,24‰	2,47‰	10,19‰
TTSK	9,64‰	3,11‰	9,80‰
SR	10,16 ‰	2,88‰	9,48‰

Zdroj: Štatistický úrad SR

#### A.I.4. TRH PRÁCE

Medzi kľúčové ukazovatele, ktoré poukazujú na vyspelosť hospodárstva a sú relevantné k informáciám pre sociálno-ekonomický prehľad, patria aj indikátory situácie trhu práce. Pri analýze stavu a vývoja na trhu práce sa berie do úvahy populácia v produktívnom a poproduktívnom veku (t.j. všetky osoby vo veku od 15 rokov). Za pracovnú silu – ekonomicky aktívnych obyvateľov (EAO) sa považujú všetky osoby vo veku od 15 rokov, ktoré patria medzi zamestnaných alebo nezamestnaných. Ekonomicky neaktívnych obyvateľov (ENO) – osoby mimo trhu práce tvoria študenti, ľudia na starobnom, predčasnom a invalidnom dôchodku, osoby mladšie ako 15 rokov, osoby v domácnosti, na rodičovskej dovolenke, dlhodobo PN a osoby, ktoré nechcú pracovať.

Východiskovým ukazovateľom situácie trhu práce je **miera ekonomickej aktivity**, ktorá udáva, aká časť obyvateľstva od 15 rokov života patrí do skupiny EAO. Ďalšími dôležitými indikátormi trhu práce je miera zamestnanosti a miera nezamestnanosti. Kým **miera nezamestnanosti** predstavuje podiel nezamestnaných na celkovom ekonomicky aktívnom obyvateľstve (EAO), **miera zamestnanosti** vyjadruje pomer zamestnaných k celkovému počtu obyvateľov vo veku od 15 rokov (EAO+ENO).

## EKONOMICKY AKTÍVNE OBYVATELSTVO

Početnosť aj štruktúra ekonomicky aktívneho obyvateľstva sú výrazne ovplyvňované demografickým vývojom sledovanej oblasti. Hlavným faktorom, ktorý priamo ovplyvňuje vývoj pracovnej sily je starnutie obyvateľstva. Znižovanie obyvateľstva v produktívnom veku a zvyšovanie v poproduktívnom veku spôsobuje pokles a starnutie pracovnej sily ako aj zvýšenie ekonomického zaťaženia obyvateľstva.

V porovnaní s ostatnými krajinami má Trnavský kraj druhú najvyššiu mieru ekonomickej aktivity (po Bratislavskom kraji), pritom disponuje najnižším počtom obyvateľov a najmenej početnou pracovnou silou. Tabuľka č. 16 ukazuje mieru ekonomickej aktivity na celonárodnej a krajskej úrovni v časovom horizonte rokov 2006 - 2014. Môžeme vidieť, že Trnavský kraj dlhodobo vykazuje priaznivejšie hodnoty ako celoštátny priemer. V obci Drahovce sa táto miera podľa údajov zo sčítania obyvateľov, domov a bytov v roku 2011 pohybovala pod krajskou, okresnou i celoslovenskou úrovňou (47,7%).

Tabuľka 16 – Vývoj miery ekonomickej aktivity v rokoch 2005 - 2014

Rok / Región	2006	2007	2008	2009	2010	2011	2012	2013	2014
TTSK	61,8 %	61,6 %	62,5 %	62,6 %	63,0 %	61,5 %	61,8 %	62,2 %	60,6%
SR	59,1 %	58,8 %	59,4 %	58,9 %	59,0 %	58,8 %	59,2 %	59,3 %	59,4 %

Zdroj: Štatistický úrad SR

## ZAMESTNANOSŤ A JEJ ŠTRUKTÚRA

Zmeny prebiehajúce vo vývoji hospodárstva SR sa premietali aj do vývoja zamestnanosti. Na trhu práce po období rastu s vrcholom v roku 2008 nastal hlboký pokles zamestnanosti ako dôsledok celosvetovej hospodárskej krízy. Od roku 2011 sa počet pracujúcich opätovne začal postupne zvyšovať. V sledovanom období (2006-2014) mal Trnavský kraj v porovnaní s ostatnými krajinami najnižší podiel (medzi 9,5% a 9,9%) na celkovej zamestnanosti v SR, pričom TTSK vykazoval vyššie hodnoty ukazovateľa ako celoslovenský priemer. Na zamestnanosti Trnavského kraja sa najviac podieľal okres Trnava (s 29,5%), napriek skutočnosti, že počet zamestnaných osôb medziročne klesol v tomto okrese až o 7,9 %. Vývoj miery zamestnanosti na národnej a krajskej úrovni ukazuje Tabuľka č.17.

Tabuľka 17 – Vývoj miery zamestnanosti v rokoch 2005 - 2014

Rok / Región	2006	2007	2008	2009	2010	2011	2012	2013	2014
TTSK	65,2%	66,5 %	68,0 %	66,1 %	64,5 %	64,6 %	64,5 %	64,5 %	62,2 %
SR	59,4 %	60,7 %	62,3 %	60,1 %	58,8 %	59,3 %	59,7 %	59,9 %	61,0%

Zdroj: Štatistický úrad SR

Vo všeobecnosti môžeme konštatovať, že pre obyvateľov obce Drahovce sú v okolí možnosti nájsť si prácu. Drvivá väčšina obyvateľov dochádza za prácou mimo obec (podľa výsledkov zo sčítania obyvateľstva v roku 2011 je to 85,2%).

Pod vplyvom zmien vo vývoji hospodárstva sa uskutočňovali zmeny aj v štruktúre zamestnanosti Slovenska. **Sektorová štruktúra** sa menila v prospech terciárneho sektora (služby), ktorého podiel vzrástol z 58,5 % v roku 2009 na 60,9 % v roku 2013 pri poklese

podielu zamestnanosti v primárnom sektore (pôdohospodárstva) o 0,3 p. b. a takisto v sekundárnom sektore (priemyslu a stavebníctva) o 2,1 p. b. V priebehu sledovaného obdobia sa zamestnanosť vo verejnom sektore postupne zvyšovala (o 2,5 %). Tabuľka č.18 ukazuje sektorovú štruktúru zamestnanosti v obci Drahovce na základe údajov zo sčítania obyvateľstva v roku 2011: najviac ľudí pracovalo v terciárnom sektore.

Tabuľka 18 – Sektorová štruktúra zamestnanosti v obci Drahovce

Sektorová štruktúra	2011
Primárny sektor	3 %
Sekundárny sektor	44 %
Terciárny sektor	53 %

Zdroj: Štatistický úrad SR

Zmenila sa aj **odvetvová štruktúra** zamestnanosti v SR. Pokles zamestnanosti sa prejavil v hospodárstve v roku 2013 v porovnaní s rokom 2009 v takmer polovici odvetví, najviac v priemysle, stavebníctve, veľkoobchode a maloobchode, odborných, vedeckých a technických činnostiach a pôdohospodárstve. Najväčší prírastok pracujúcich v segmente trhových služieb bol zaznamenaný v administratívnych službách a ubytovacích a stravovacích službách. V súčasnom období je odvetvím s najvyššou zamestnanosťou stále priemysel. Podiel tohto odvetvia na celkovej zamestnanosti v roku 2013 dosahoval hodnotu na celoslovenskej úrovni 28,4 %, v rámci Trnavského kraja 35,3%. V rámci priemyslu v kraji zamestnanosť ovplyvnila najmä výroba motorových vozidiel, výroba kovových konštrukcií a výroba strojov a zariadení.

#### NEZAMESTNANOSŤ A ŠTRUKTÚRA NEZAMESTNANÝCH

Výkyvy na trhu práce v období rokov 2009 až 2013 boli sprevádzané celkovým rastom nezamestnanosti. Na konci sledovaného obdobia 2006 – 2014 sa nezamestnanosť v hospodárstve SR postupne zvyšovala, pričom počet nezamestnaných mužov vzrástol viac ako počet nezamestnaných žien. Priemerná miera evidovanej nezamestnanosti klesla v roku 2014 na 12,29%. Dôsledkom nerovnomerného rozvojového potenciálu jednotlivých regiónov existujú značné rozdiely v regionálnej miere evidovanej nezamestnanosti. Rozpätie medzi okresom s najnižšou (Bratislava 4,9 %) a najvyššou mierou evidovanej nezamestnanosti (Rimavská Sobota 31,2%) ku koncu roka 2013 bolo až 26,3 p. b.

Tabuľka 19 – Vývoj miery evidovanej nezamestnanosti v rokoch 2006 - 2014

Región/rok	2006	2007	2008	2009	2010	2011	2012	2013	2014
Okr. PN	4,29	3,73	4,29	7,8	6,98	8,38	8,48	9,44	7,51
TTSK	5,22	4,3	4,29	8,37	8,17	8,88	9,43	9,16	8,03
SR	9,4	7,99	8,39%	12,66	12,46	13,59	14,44	13,50	12,29%

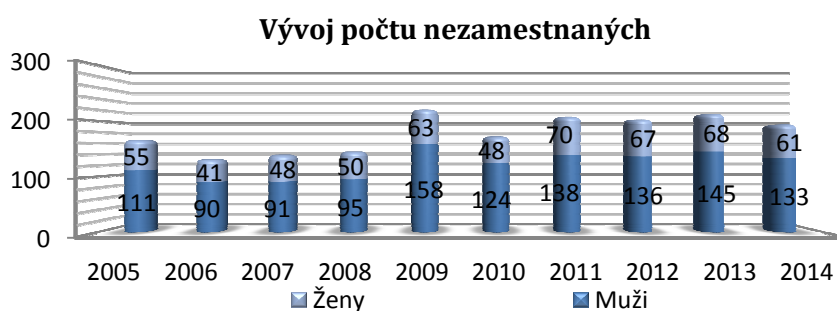
Zdroj: Štatistický úrad SR

K 31.12.2014 bolo v obci evidovaných 194 uchádzačov o zamestnanie. Počet nezamestnaných v obci sa do roku 2009 postupne zvyšoval, od roku 2010 má kolísavý charakter. Počas celého sledovaného obdobia bol podiel mužov nad úrovňou 60%.

Tabuľka 20 - Vývoj počtu nezamestnaných v obci Drahovce

Rok	2005		2006		2007		2008		2009		2010		2011		2012		2013		2014	
Pohlavie	Muži	Ženy	Muži	Ženy	Muži	Ženy	Muži	Ženy	Muži	Ženy	Muži	Ženy	Muži	Ženy	Muži	Ženy	Muži	Ženy	Muži	Ženy
Počet nezamest.	111	55	90	41	91	48	95	50	158	63	124	48	138	70	136	67	145	68	133	61
<b>SPOLU</b>	<b>166</b>	<b>131</b>	<b>139</b>	<b>145</b>	<b>221</b>	<b>172</b>	<b>208</b>	<b>203</b>	<b>213</b>	<b>194</b>										

Zdroj: Štatistický úrad SR



Graf 9 – Zdroj Tabuľka 20

## A.1.5. EKONOMICKÝ POTENCIÁL

### EKONOMIKA V REGIÓNE

Medzi základné ukazovatele, ktoré poukazujú na vyspelosť hospodárstva a sú relevantné k informáciám pre sociálno-ekonomický prehľad, patrí vytvorený hrubý domáci produkt (HDP). Na tvorbe hrubého domáceho produktu (HDP) sa Trnavský kraj v roku 2011 podieľal s 11,5%. Z hľadiska regionálneho HDP prepočítaného na jedného obyvateľa prináležalo Trnavskému kraju z ôsmich krajov Slovenska 2. miesto a dosiahol úroveň 111,84% priemeru SR. Po Bratislavskom kraji je to jediný kraj, ktorého regionálny HDP na obyvateľa bol vyšší ako celoslovenský priemer.

Trnavský kraj patrí medzi najproduktívnejšie poľnohospodárske kraje SR a zároveň sa vyznačuje aj pestrou odvetvovou štruktúrou priemyslu. Kým na úrodnom juhu prevláda potravinársky, sever je domovom spotrebného priemyslu. Hlavné odvetvia pôsobiace v kraji sú automobilový, elektrotechnický, hutnícky, chemický a sklársky priemysel.

Z hľadiska priamych zahraničných investícií (PZI) sa radí Trnavský samosprávny kraj medzi najúspešnejšie kraje v strednej Európe. TTSK zaznamenal najvyšší nárast prílevu PZI po roku 2002 v SR. Prílev PZI do kraja postupne stúpil do r.2009. V roku 2010 dosiahol stav PZI v kraji podľa údajov Slovenskej agentúry pre rozvoj investícií a obchodu (SARIO) úroveň 3 110 mil. EUR, čo predstavuje 7,6 % v rámci celého SR. V okrese Piešťany priame zahraničné

investície medzi rokmi 2006 – 2008 rástli, rovnako aj PZI na obyvateľa, v rokoch 2009 – 2010 zaznamenávali pokles, avšak roky 2011 - 2012 sa vyznačovali opäť nárastom predmetného ukazovateľa, pričom výška PZI na obyvateľa v roku 2012 dosiahla hodnotu 4 094 €. Celková výška PZI v okrese predstavovala v roku 2012 viac ako 258 mil. €.

O rozvoji priemyslu a účinnej podpore jeho rozvoja svedčia funkčné priemyselné parky. V Trnavskom kraji SARIO eviduje nasledovné: Priemyselný park Senica, Logistický park Trnava, Technologický park Trnava, Industrial park Voderady, Priemyselný park Sered' a Industrial park Kostolné Kračany.

Tabuľka 21 – Významné spoločnosti v Trnavskom kraji k 31. 12. 2014

Spoločnosť	Počet zamestnancov
INA Skalica, s.r.o., Skalica	4770
PCA Slovakia, s.r.o., Trnava	2718
Samsung Electronics Slovakia, s.r.o., Galanta	1444
Bekaert Hlohovec, a.s., Hlohovec	1506
ZF Sachs Slovakia, a.s., Trnava	2130
ŽOS Trnava, a.s., Trnava	1300
Zentiva, a.s., Hlohovec	1238
Slovenské liečebné kúpele, a.s. Piešťany	1200
Swedspan Slovakia, s.r.o., Trnava	1072
Protherm / Vaillant, Skalica	1071
Johns Manville Slovakia, a.s., Trnava	980
VUJE, a.s., Trnava	810
Fremach Trnava s.r.o, Trnava	500

Zdroj: SARIO

V Trnavskom kraji v celkovom počte právnych subjektov dominujú fyzické osoby (FO - 62,69%), právnické osoby (PO) majú 37,31%-ný podiel. V skupine FO majú jednoznačnú prevahu živnostníci (až 92,19% FO), samostatne hospodáriaci roľníci (SHR) majú 2,35%-né a ostatné fyzické osoby (slobodné povolania – advokáti, komerční právnici, lekári, audítori a iné) 5,46%-né zastúpenie. Tabuľka č.22 ukazuje, že štruktúra právnych subjektov v rámci kraja, okresu a obce Drahovce je podobná.

Tabuľka 22 – Právne subjekty registrované k 31. 12. 2014

Právny subjekt	TTSK	Relatívne (%)	Okres Piešťany	Relatívne (%)	Drahovce	Relatívne (%)
PRÁVNICKÉ OSOBY celkom	23 169	37,31	3 147	43,22	60	27,40
v tom: ziskové	17 778	76,73	2460	78,17	45	75
neziskové	5 391	23,27	687	21,83	15	25
FYZICKÉ OSOBY celkom	38 925	62,69	4 135	56,78	159	72,60
v tom: živnostníci	35 883	92,19	3 784	91,51	147	92,45
SHR	916	2,35	51	1,23	4	2,52
ostatné fyzické osoby *)	2 126	5,46	300	7,26	8	5,03
<b>SPOLU</b>	<b>62 094</b>	<b>100</b>	<b>7 282</b>	<b>100</b>	<b>219</b>	<b>100</b>

Zdroj: Štatistický úrad SR

\*) (advokáti, komerční právnici, lekári, audítori a iné)

Z hľadiska právnej formy podnikov v TTSK prevažovali spoločnosti s ručením obmedzeným (92,4%). Ďalej akciové spoločnosti s 2,3 %, družstvá a fyzické osoby zapísané v OR

zhodne po 1,4%. Podľa vlastníctva tvorili podniky v súkromnom sektore 99,5%, zvyšné podniky boli vo verejnom sektore. Zahraničnú kapitálovú účasť malo približne 15% a medzinárodné vlastníctvo 5% podnikov. Vo veľkostnej štruktúre podnikov najpočetnejšiu 95% skupinu tvorili malé podniky. Stredné podniky predstavovali 4,5% a veľké podniky 0,5%.

Pre zaujímavosť poznamenáme, že Trnavský samosprávny kraj získal ocenenie „Podnikateľský región roka“ pre rok 2012, súťaž vyhlásil Výbor regiónov Európskej komisie. Regióny predstavili svoju podnikateľskú víziu podloženú projektom, v ktorom deklarovali svoje aktivity. Ocenenie získal TTSK spolu s regiónmi Helsínk a Katalánska. Trnavský kraj bol zaradený medzi 10 najatraktívnejších regiónov na podnikanie spomedzi skúmaných 1034 európskych oblastí.

### EKONOMICKÁ ŠTRUKTÚRA OBCE

Ekonomická základňa obce Drahovce je tvorená najmä súkromným sektorom. Štruktúra podnikateľskej sféry približne zodpovedá krajskému zloženiu: z celkového počtu podnikateľských subjektov disponujú väčším podielom fyzické osoby. Na území obce majú svoje sídlo aj malé firmy typu právnických osôb (s.r.o.). Zastúpenie majú aj samostatne hospodáriaci roľníci a ostatné fyzické osoby.

Tabuľka 23 – Výber z podnikateľských subjektov obce Drahovce

	Názov / Právna forma / IČO	Predmet podnikania
1.	Polnohospodárske výrobné-obchodné družstvo, Drahovce / 00 227 366	poľnohospodárska výroba vrátane predaja poľnohospodárskych výrobkov
2.	Pekáreň Drahovce s.r.o. / 47 162 074	výroba pekárskeho a cukrárenského výrobkov maloobchod s potravinami a pochutinami
3.	Element bezpečnostné a kamerové systémy s.r.o. / 36 725 200	prevádzkovanie technickej služby - § 7 ods. 1 zákona č. 473/2005 Z.z. o súkromnej bezpečnosti v rozsahu projektovanie, montáž, údržba, revízia, oprava; montáž autoalarmov
4.	Lekáreň Medea, spol. s r.o. / 36 285 200	poskytovanie lekárenskej starostlivosti vo verejnej lekární s individuálnou prípravou liekov
5.	KAMILA s.r.o. / 35 682 094	sprostredkovanie predaja, nákupu a nájmu nehnuteľností

Zdroj: Obecný úrad

Zo **sektorovej analýzy** podnikateľskej sféry vyplýva, že najviac podnikateľských subjektov svoju živnosť prevádzkuje v terciárnom sektore – 53%, sekundárny sektor zastupuje 44% podnikateľov a v primárnom sektore pôsobí len 3% subjektov.

Tabuľka 24 - Počet a podiel podnikateľských subjektov podľa jednotlivých sektorov – Drahovce

SEKTOR	Podiel podnikateľských subjektov v sektore
Primárny sektor	3 %
Sekundárny sektor	44 %
Terciárny sektor	53 %

Zdroj: Štatistický úrad SR – SODB 2011

## CESTOVNÝ RUCH

Nosnými odvetviami cestovného ruchu v Trnavskom kraji sú: poznávací turizmus, kúpeľný a zdravotný cestovný ruch, vidiecky cestovný ruch a agroturistika, cykloturistika, rekreácia v horách s ponukou horskej turistiky a celého radu voľno-časových aktivít, pobyt pri vode, vodné športy a vodná turistika. Agroturistika má predpoklady na rozvoj najmä v južných a severných okresoch kraja.

V zmysle regionalizácie cestovného ruchu v SR územie okresu Piešťany spadá do **Dolnopovažského regiónu**. Centrom Dolného Považia je Trnava, ktorá sa zvykne označovať aj ako Malý slovenský Rím. Má množstvo sakrálnych pamiatok. Piešťany sú najvýznamnejšie slovenské kúpele zamerané na liečbu reumatických ochorení a pohybového aparátu. Vďaka kvalite a rozsahu poskytovaných služieb sa radia medzi popredné kúpele Európy a sú vyhľadávané početnou medzinárodnou klientelou. Pramení tu desať prameňov s unikátnou sírnou termálnou vodou. Ťaží sa tu aj liečivé sírne bahno, ktoré patrí medzi najkvalitnejšie na svete. Zaujímavý je Smolenický zámok alebo krásna jaskyňa Driny. Návštevníkov vábi prekrásne prostredie pohoria Považský Inovec, cyklotrasy a chodníky vhodné na rekreačnú turistiku. Základným predpokladom ďalšieho úspešného rozvoja cestovného ruchu je zodpovedajúca infraštruktúra a adekvátna úroveň poskytovaných služieb.

V obci prevláda poľnohospodárska krajina s absenciou významnejších prírodných a kultúrnohistorických zaujímavostí. Lokalita síce nepatrí k atraktívnym turistickým destináciám regiónu, avšak návštevník tu môže nájsť rôzne pamätihodnosti a zaujímavosti.

Kultúrnohistorickú hodnotu miestneho významu má v Drahovciach predovšetkým sakrálna pamiatka Barokový kostol z roku 1777, ktorého patrónom je sv. Martin, ďalej aj rímsko-katolícky kostol z roku 1674 nachádzajúci sa v Dolných Voderadoch, ako aj baroková kaplnka Cyrila a Metoda z čias okolo roku 1830. Môžeme tu uvádzať aj sochu sv. Trojice zhotovenú v roku 1835, a v roku 1886 opäť obnovenú a kalváriu z roku 1872, ktorá bola vybudovaná z milodarov veriacich.

Zaujímavou pamiatkou v obci je zvonica, ktorú postavili Drahovčania v strede historického jadra obce v roku 1770. Vekom jej drevená konštrukcia natoľko schátrala, že ju bolo treba pred tridsiatimi rokmi odstrániť. Zvonica stála pred domovom Holíkovcov. U nich po zrušení pamiatky zostal aj historický zvon. Pán Holík, ktorý už dlhšie v Drahovciach nebýval sa zaprisahal že zvonicu postaví znova. Z chotára poznášal vhodné agátové drevo. Po jednom celom lete práce ručne vytesanú zvonicu vrátil.

V športovom areáli sa nachádza Lipa malolistá (*Tilia cordata*), ktorej vek sa odhaduje na vyše 400 rokov. Vysoká je 18 m, šírka koruny je viac ako 23 metrov.

Ambíciou obce je budovať infraštruktúru cestovného ruchu: zabezpečiť súkromného investora na vybudovanie rekreačného areálu s reštauračným zariadením pri rybníku. Obec plánuje odpredať investorovi vhodnú budovu v Drahovciach pod podmienkou využitia na daný účel.

---

## A.I.6. INFRAŠTRUKTÚRA A OBČIANSKA VYBAVENOSŤ

---

Dôležitým faktorom ovplyvňujúcim ekonomický a sociálny rozvoj obce je vybavenosť územia efektívne fungujúcou infraštruktúrou. Z hľadiska typológie rozlišujeme dopravnú, technickú a sociálnu infraštruktúru.

### DOPRAVNÁ INFRAŠTRUKTÚRA

---

K. ú. obce Drahovce vedie ako hlavná komunikačná trasa cesta III. triedy č.1260 (pôvodné číslo cestnej komunikácie: 061077), ktorá sa napája na oboch koncoch intravilánu na štátnu cestu I/61 Trnava – Piešťany. Prostredníctvom cesty I/61 je umožnené výhodné spojenie so sídlami vyššieho významu a taktiež napojenie na diaľnicu D1, ktorá prechádza západným okrajom katastrálneho územia. Na uvedené cesty I. a III. triedy je pripojená sieť miestnych komunikácií. Všetky majú charakter miestnych obslužných komunikácií s priamou obsluhou objektov priláhavej zástavby. Chodníky sú vybudované pozdĺž dopravných trás, oddelené zväčša zeleným pásom, v nedostatočnom množstve. V obci nie sú vybudované samostatné cyklistické trasy (nachádzajú sa však mimo obce pozdĺž hrádze Drahovského kanála a Váhu). Statická doprava je poddimenzovaná, najväčším počtom parkovacích miest disponuje Obecný úrad.

Opravu a údržbu ciest I. a III. triedy na celom území okresu zabezpečuje v zmysle zákona o pozemných komunikáciách rozpočtová organizácia Správa a údržba ciest TTSK, patriaca pod Trnavský samosprávny kraj. Obec zabezpečuje rekonštrukciu a údržbu infraštruktúru miestnych komunikácií a chodníkov. V roku 2014 sa uskutočnila rekonštrukcia miestnych komunikácií, chodníkov a vybudovanie parkoviska. Investícia bola financovaná z obecného rozpočtu.

Obec má dobré zabezpečenie prímestskou autobusovou dopravou. Napojenie na diaľkovú hromadnú dopravu je zabezpečené väčšinou v Piešťanoch a Trnave. Na hromadnej doprave osôb sa podieľajú aj železničné spoje, avšak v menšej miere, nakoľko sa železničná zastávka nachádza v extraviláne obce. Najbližšie letisko je v Piešťanoch.

### TECHNICKÁ INFRAŠTRUKTÚRA

---

Technická infraštruktúra je tvorená energetickými sieťami (na rozvod elektrickej energie, zemného plynu a tepla), environmentálnou infraštruktúrou (vodovodmi, kanalizáciami a čistiarnami odpadových vôd) a informačnou a komunikačnou infraštruktúrou.

### ENERGETICKÁ INFRAŠTRUKTÚRA

**Zásobovanie elektrickou energiou.** Obec Drahovce je v zásobovaná elektrickou energiou z 22 kV vzdušnej linky č. 289 AlFe 3 x 120 mm<sup>2</sup>, ďalšie odberné miesta v k. ú. z 22 kV vzdušných liniek č. 372 a 491, z ktorých sú vyvedené odbočky pre napojenie trafostaníc 22/0,4 kV. Potenciál zásobovania elektrickou energiou je dostatočný.

**Verejné osvetlenie (VO).** Osvetlenie komunikácií a verejných priestorov v obci Drahovce je vyhovujúce, nakoľko v posledných rokoch prebehla rekonštrukcia verejného osvetlenia, ktorú obec hradila z vlastného rozpočtu, resp. z úverových zdrojov.



**Zásobovanie plynom.** Obec Drahovce je splynofikovaná. Na plynovod je napojená väčšina domácností. Plyn je využívaný pre potreby vykurovania, varenia a prípravy TÚV pre rodinné domy.

**Zásobovanie teplom.** Ďalším možným spôsobom vykurovania domácností je kúrenie drevom, nakoľko je finančne menej nákladné ako plynové kúrenie.

S cieľom dosiahnuť energetickú efektívnosť obec plánuje zvýšiť energetickú účinnosť objektov prostredníctvom postupného zateplenia obecných budov.

## ENVIRONMENTÁLNA INFRAŠTRUKTÚRA

**Zásobovanie obyvateľstva pitnou vodou.** Drahovce majú vybudovaný verejný vodovod – okrem majera Jozefov dvor. Obec preto plánuje rozšíriť vodovodnú sieť aj do uvedenej časti. Súčasťou obecného vodovodu je aj vodojem a vodný zdroj, ktoré si v súčasnosti vyžadujú rekonštrukciu. Medzi plánovanými projektovými zámermi aktuálneho programovacieho obdobia figuruje aj ich obnova.

**Odvádzanie odpadových vôd.** V obci nie je vybudovaná ani splašková ani dažďová kanalizácia. Objekty riešia odvádzanie splaškov do žúmp a septikov, ktoré sú vo viacerých prípadoch priepustné, a ohrozujú tak podzemnú vodu, čo predstavuje reálnu hrozbu pre životné prostredie. Vybudovanie splaškovej kanalizačnej siete patrí medzi najväčšie priority obce súčasného programovacieho obdobia. Vybudovanie dažďovej kanalizácie bude zosúladené s výstavbou splaškovej kanalizačnej siete.

**Odpadové hospodárstvo.** V zmysle zákona č. 223/2001 Z. z. o odpadoch v znení neskorších predpisov jedným zo základných nástrojov stratégie hospodárenia s odpadmi je vypracovanie „Programov odpadového hospodárstva“ na celoštátnej, krajskej, okresnej, ale aj obecnej úrovni a pôvodcom odpadu. Pri riešení problematiky zneškodňovania komunálnych odpadov z územia obce Drahovce vychádzajú z cieľov okresnej koncepcie odpadového hospodárstva ako i Programu odpadového hospodárstva obce Drahovce na roky 2011 -2015, ktoré podrobne riešia povinnosti pôvodcu odpadu.

Zber zmesového komunálneho odpadu sa uskutočňuje podľa harmonogramu zvozu zberovej spoločnosti, ktorá má uzatvorenú zmluvu s obcou na vykonávanie tejto činnosti. Na zber zmesového komunálneho odpadu sú určené 120 l plastové nádoby (pre rodinné domy) a 1100 l kontajnery (pre bytové domy). Na území obce je zavedený separovaný systém zberu odpadov v zmysle platnej legislatívy. Zberný dvor ani kompostovisko sa v súčasnosti v obci nenachádza. Výstavba zberného dvora bola zahájená v roku 2014 z vlastných prostriedkov obce.

## INFORMAČNÁ A TELEKOMUNIKAČNÁ INFRAŠTRUKTÚRA

**Telekomunikácie a internet.** Podľa údajov zo sčítania obyvateľov v roku 2011 v obci Drahovce 44,34% domácností má pripojenie na pevnú telefónnu linku (celoslovenský priemer je 42,3% a priemer v Trnavskom kraji je 41,6%) a až 78,17% disponuje mobilným telefónom (priemer SR dosahuje 75,9%, krajský priemer 79%). 53,1% domácností v Drahovciach je vybavených osobným počítačom/notebookom (celonárodný priemer je na úrovni 50,3%, krajský 52,2%) a 44,71% má prístup na internet (priemer SR je 47,6%, priemer TTSK 49,7% ).

Vo vnútri regiónov SR síce prevládajú rozdiely medzi mestami a vidiekom, ale ako vidíme z hore uvedených údajov, vybavenosť domácností v obci Drahovce je nad priemerom SR a TTSK.

**Internetová stránka obce.** Obec Drahovce má kvalitnú internetovú stránku, ktorú pravidelne aktualizuje.

**Obecný rozhlas.** V celej obci je vybudovaný rozhlas, ktorý si v súčasnej dobe vyžaduje rekonštrukciu. Obec plánuje vybudovať bezdrôtový rozhlas ešte v roku 2015.

**Kamerový systém.** Ako súčasť bezpečnostných opatrení obec od roku 2007 postupne buduje kamerový systém. Predmetom projektu je inštalácia kamier monitorujúcich verejné priestranstvá obce.

---

## SOCIÁLNA INFRAŠTRUKTÚRA OBCE

---

Nemôže byť snahou obce poskytovať svojim obyvateľom všetky služby verejného charakteru, pretože by to mohlo byť pre malý počet obyvateľov neekonomické a tieto služby by nedosahovali požadovaných kvalít. Obec sa musí preto orientovať na služby obyvateľstvu, ktoré sú v obci vykonávané lepšie a výhodnejšie ako v okolitých sídelných centrách.

### ŠKOLSTVO

V obci Drahovce sa nachádza predškolské aj školské zariadenie, ktoré tvoria jeden právny subjekt: ZŠ s MŠ Drahovce. Spolu má 22 pedagogických a 11 nepedagogických zamestnancov.

Materská škola je trojtriedna s celodennou prevádzkou, deti sú rozdelené do tried podľa veku. MŠ je umiestnená v centre obce. Súčasťou škôlky je aj priestraný areál so zariadením (preliezačky, pieskoviská, hojdačky) vhodným na všestranné využitie vo výchove a vzdelávaní. Budova MŠ v roku 2014 bola zrekonštruovaná pomocou dotácie, a na rok 2016 je naplánované zníženie energetickej náročnosti 2. budovy MŠ, ktoré bude na vrchnom podlaží prepojené s 1. budovou predškolského zariadenia (v súčasnosti prebieha budovanie nadstavby 1. budovy MŠ, resp. jej zateplenie).

V základnej škole sa vyučuje v 10 triedach, v 9 ročníkoch. ZŠ navštevuje viac ako 170 žiakov, z nich približne 40 navštevuje aj Školský klub detí. Budova školy bola zrekonštruovaná v rokoch 2008 až 2010 a zároveň rozšírená o telocvičňu. V roku 2014 sa v areáli ZŠ vybuvovalo hokejbalové ihrisko.

### ZDRAVOTNÍCTVO A SOCIÁLNA STAROSTLIVOSŤ

V Drahovciach sa nachádza zdravotné stredisko, kde je ambulancia všeobecného praktického lekára, detského lekára a stomatóloga. Pre obyvateľov je k dispozícii priamo v obci aj lekárň.

Na území obce absentuje zariadenie sociálnej starostlivosti. Situácia v tejto oblasti je v súčasnosti riešená pomocou najbližších zariadení sociálnych služieb. Ambíciou obce je zabezpečiť súkromného investora na vybudovanie domova dôchodcov s areálom zdravia –

zariadenia, ktoré by ponúkalo kombináciu sociálnych a zdravotných služieb. Obec plánuje odpredať investorovi vhodný pozemok v Drahovciach pod podmienkou využitia na daný účel.

### SPRÁVA A ADMINISTRATÍVA

Administratívne, odborné a organizačné práce súvisiace s plnením úloh samosprávy obce vykonáva Obecný úrad Drahovce v zmysle zákona 369/1990 Z. z. o obecnom zriadení. Obecný úrad nemá právnu subjektivitu, je výkonným orgánom obecného zastupiteľstva a starostu, a je zložený z pracovníkov obce. Jeho prácu organizuje a vedie starosta – ako najvyšší výkonný orgán obce, organizačný poriadok obecného úradu schvaľuje obecné zastupiteľstvo, ktoré sa skladá z 9 poslancov. Postavenie týchto orgánov je dané ústavou a zákonmi, a sú zvolené v priamych voľbách obyvateľmi obce, ktorí tak nepriamo, prostredníctvom týchto dvoch orgánov vykonávajú samosprávu obce. Budova Obecného úradu v Drahovciach je lokalizovaná na hlavnej ulici.

V obci je aj Matričný úrad a Poštový úrad. Ďalšie administratívne zariadenia sú dostupné pre občanov v Piešťanoch.

### KULTÚRNE ZARIADENIA

Spoločenský a kultúrny život v obci sa zabezpečuje hlavne v priestoroch kultúrneho domu. V rokoch 2007 až 2011 prebehla čiastočná rekonštrukcia budovy kultúrneho domu a obnova interiéru. Nevyhovujúci technický stav objektu si však vyžaduje ďalšie investície do opravy strechy, zateplenia objektu kultúrneho domu, výmeny okien a dverí, rekonštrukcie kúrenia a výmeny zdroja tepla.

### REKREAČNÉ A ŠPORTOVÉ ZARIADENIA

Pre športové vyžitie obyvateľov je v obci k dispozícii športový areál. Obec aj v aktuálnom programovacom období pokračuje v postupnom budovaní športového areálu v obci: 2 tenisové kurty, bežeckú dráhu, atď. Obec každý rok investuje do budovania približne 15 tis Eur z vlastného rozpočtu. V roku 2014 sa zabezpečilo umelé zavlažovanie futbalového ihriska a v roku 2015 sa vybudovalo hokejbalové ihrisko. Rozvoj pohybových aktivít obec mieni podporiť vybudovaním multifunkčného ihriska. Počíta sa so získaním dotácie.

### INÉ ZARIADENIA OBČIANSKEJ VYBAVENOSTI

**Požiarňa zbrojnica.** Budova požiarnej zbrojnice je v zlom technickom stave. Jej kompletná rekonštrukcia vrátane vybavenia a prispôsobenia dverí rozmerom požiarneho vozidla je naplánovaná na rok 2016.

**Náboženské zariadenia.** V obci sa nachádzajú kostoly (Kostol sv. Martina, situovaný pri vyústení Kalvárie; Kostol Navštívenia Panny Márie) a farský úrad (Rímskokatolícka farnosť sv. Martina Drahovce, filiálka: Dolné Voderady).

**Cintorín a dom smútku.** V Drahovciach sú 2 cintoríny a je vybudovaný aj dom smútku.

**Verejné priestranstvá.** V rokoch 2010 až 2013 sa uskutočnila regenerácia centrálnej zóny obce – rekonštrukcia miestnych komunikácií, osvetlenia, chodníkov, úprava zelene a verejných priestranstiev pomocou dotácie, resp. z úverových a vlastných zdrojov obce.

#### A.I.7. DOMOVÝ A BYTOVÝ FOND

Existencia príležitostí na bývanie, ako aj stav domového a bytového fondu sú určujúcimi faktormi, ktoré ovplyvňujú ďalší rozvoj obce a naplňajú jej obytnú funkciu. Obytná funkcia tvorí v Drahovciach základnú funkciu obce.

Zóna bývania je tvorená z prevažnej časti individuálnou bytovou výstavbou (IBV). Nachádzajú sa tu aj bytové domy. Najviac obyvateľov obce žije v rodinných domoch, jedná sa teda o typický vidiecky ráz osídlenia.

Koeficient obložnosti bytov dosahuje výšku 3,5, čo znamená, že v priemere 3,5 obyvateľa obýva jeden byt (v rodinnom dome alebo bytovom dome).

Tabuľka 25 – Domový a bytový fond v Drahovciach k 31.12.2011

Domový a bytový fond $\Sigma$	TO BYTY spolu							
	v RD				v bytových domoch			
736	709				27			
Celková podlahová plocha bytu v m <sup>2</sup>	< 40	40-80	81-120	120+	< 40	40-80	81-120	120+
počet	5	134	365	205	1	18	8	0

Zdroj: SODB 2011- Štatistický úrad SR

Z údajov získaných zo sčítania obyvateľov, domov a bytov v roku 2011 vyplýva, že najväčšia časť domového a bytového fondu (až 78,5%) pozostáva z bytov s celkovou podlahovou plochou nad 81 m<sup>2</sup>.

Zámerom obce je zabezpečiť vhodné podmienky pre rozvoj IBV a HBV. V roku 2014 sa vybudovali obecné nájomné byty pomocou dotácie, resp. z úverových a vlastných zdrojov. Obec plánuje v súčasnom programovacom období vybudovať ďalšie nájomné byty a novú obytnú lokalitu – pripraviť pozemky a IS na výstavbu rodinných domov.

#### A.I.8. KVALITA ŽIVOTNÉHO PROSTREDIA

Základným nástrojom rozvoja a starostlivosti o životné prostredie je územnoplánovacia dokumentácia (Konceptia územného rozvoja Slovenska – KURS, Územný plán regiónu, Územný

plán obce, Územný plán zóny). ÚPN obce koordinuje rozvoj územia obce a usmerňuje ho tak, aby neprišlo ani u jednej zložky životného prostredia k jej zhoršeniu. Navrhuje konkrétne opatrenia, ktoré treba vykonať na elimináciu negatívnych dopadov hospodársko-ekonomického rozvoja na životné prostredie obce. Obec Drahovce má schválenú územno-plánovacia dokumentáciu z roku 2005, ku ktorej boli spracované a schválené Zmeny a doplnky v rokoch 2007, 2009, 2011, 2013 a 2014.

Z pohľadu kvality životného prostredia región Považský Inovec zahrňujúci okresy Nové Mesto nad Váhom, Piešťany a Hlohovec lokalitou s relatívne nízkou zaťaženosťou znečisťujúcich látok. Prevažná časť územia disponuje kvalitným pôdnym fondom, ktorý je do určitej miery ohrozený vodnou eróziou. Úroveň kontaminácie pôdy je nízka. Relatívne najhoršia je úroveň znečistenia rieky Váh, ktorá však prichádza na územie už znečistená. Región disponuje bohatými zásobami kvalitnej pitnej vody, ktorá pokrýva regionálnu spotrebu a distribuuje sa i do iných krajov. Na verejné vodovody je napojená veľká väčšina obyvateľstva, úroveň odkanalizovania vôd a napojenosť na ČOV je však nedostatočná. Z hľadiska znečistenia ovzdušia patrí región k málo zaťaženým územiám, nakoľko vďaka priaznivým orografickým a klimatickým podmienkam je územie regiónu prevetrávané, čím dochádza k rozptylu emitovaných znečisťujúcich látok.

---

#### A.I.9. KULTÚRNA, ŠPORTOVÁ A SPOLKOVÁ ČINNOSŤ

---

Obec realizuje svoju pôsobnosť aj v oblasti kultúry, vytvára podmienky na tvorbu, prezentáciu a rozvoj kultúrnych hodnôt a kultúrnych aktivít, na udržiavanie miestnych zvykov a ľudových tradícií. Finančne podporuje spoločenské a kultúrne aktivity na území obce, resp. rôzne občianske združenia.

V obci Drahovce funguje bohaté zázemie záujmových skupín, ktoré pracujú nadšene, či už formou občianskych združení alebo inou formou. Napríklad Divadlo Dobreta (skupina mladých amatérskych hercov), Klub seniorov Drahovce, Superuvoľnení (venuje sa detským aktivitám), Materské centrum Lienkovo, Občianske združenie Naše Rodné Slovensko, Folklorná spevácka skupina Kolovrátok (vznikla pod občianskym združením Naše Rodné Slovensko), Včeloz (najmladšie drahovské združenie), Dobrovoľný HaZZ, Miestna organizácia Slovenského rybárskeho zväzu v Drahovciach, Miestna organizácia Slovenského zväzu (Spolok ovocinárov), Miestny spolok červeného kríža v Drahovciach, Dychová hudba Drahovčanka (vznikla v roku 1914).

Zásluhou obecného úradu a občianskych združení sa tu ľudové zvyky dodnes objavujú a konajú sa rôzne podujatia kultúrneho a spoločenského charakteru: stávanie mája, Drahovské vrtochy, Drahovské hody, posedenie s dôchodcami, adventné posedenia, vianočná kapustnica.

Športové podujatia sa tešia v obci veľkej obľube. Futbal má najväčšiu popularitu. Obecný futbalový klub – Drahovce vznikol v roku 1930, v súčasnosti má zapísané 3 mužstvá v Oblastnom futbalovom zväze Trnava.

Hokejbal je v Drahovciach najmladší šport. Koncom roka 2014 sa postavilo v obci hokejbalové ihrisko. V roku 2015 začala svojimi prvými zápasmi Drahovská hokejbalová liga, do ktorej sa zaregistrovalo 8 tímov.

Každý rok sa v obci koná Stolnotenisový turnaj o pohár starostu obce. Obec organizuje cestný beh Drahovská desiatka, ktorý má bohatú históriu, konalo sa už skoro 40 ročníkov. Beh na 10 km si prídu odbehnúť bežci zo širokého okolia.

## A.I.10. ANALÝZA VÝSLEDKOV HODPODÁRENIA OBCE

### ROZPOČET OBCE

Základným nástrojom finančného hospodárenia obce bol rozpočet obce na rok 2014. Obec v roku 2014 zostavila rozpočet podľa ustanovenia § 10 odsek 7) zákona č.583/2004 Z. z. o rozpočtových pravidlách územnej samosprávy a o zmene a doplnení niektorých zákonov v znení neskorších predpisov. Rozpočet obce na rok 2014 bol zostavený ako vyrovnaný. Bežný rozpočet bol zostavený ako prebytkový a kapitálový rozpočet ako schodkový.

Hospodárenie obce sa riadilo podľa schváleného rozpočtu na rok 2014. Rozpočet obce bol schválený obecným zastupiteľstvom dňa 10.12.2013 uznesením č.77/2013. Rozpočet bol zmenený deväťkrát, naposledy dňa 30.10.2014.

Tabuľka 26 – Rozpočet obce k 31.12.2014 v EUR

	Schválený rozpočet	Schválený rozpočet po poslednej zmene	Skutočnosť
<b>Príjmy celkom</b>	<b>1 336 834</b>	<b>2 165 068,45</b>	<b>1 927 108,30</b>
z toho			
Bežné príjmy	1 076 634	1 169 218,45	1 164 259,09
Kapitálové príjmy		217 268,00	218 485,00
Finančné príjmy	250 000	768 382,00	535 640,49
Príjmy RO	10 200	10 200,00	8 723,72
<b>Výdavky celkom</b>	<b>1 336 834</b>	<b>2 128 940,38</b>	<b>1 927 677,76</b>
z toho			
Bežné výdavky	517 729,55	599 370,00	597 597,20
Kapitálové výdavky	308 099,45	996 432,38	805 157,51
Finančné výdavky	20 000,00	25 000,00	22 317,27
Výdavky RO	491 005,00	508 138,00	502 036,32
<b>Rozpočet obce</b>		<b>+36 128,07</b>	

Zdroj: Záverečný účet obce Drahovce za rok 2014

Vo výsledku hospodárenia podľa ustanovenia § 10 ods. 3 písm. a) a b) zákona č.583/2004 Z. z. o rozpočtových pravidlách územnej samosprávy bol za rok 2014 zistený schodok vo výške 513.323,22 Eur, ktorý bol v rozpočtovom roku 2014 vysporiadaný z finančných operácií.

### PREHLAD OBECNÉHO MAJETKU

Majetkom obce sú veci vo vlastníctve obce. Možno ich použiť najmä na verejné účely a výkon správy obce.

Tabuľka 27 – **AKTÍVA k 31.12.2014 (v EUR)**

Názov	ZZ k 1.1.2014	KZ k 31.12.2014
<b>Majetok spolu</b>	<b>5 098 005,71</b>	<b>5 731 412,69</b>
<b>Neobežný majetok spolu</b>	<b>3 917 216,58</b>	<b>4 587 355,35</b>
z toho		
Dlhodobý nehmotný majetok		
Dlhodobý hmotný majetok	3 356 969,62	4 027 108,39
Dlhodobý finančný majetok	560 246,96	560 246,96
<b>Obežný majetok spolu</b>	<b>1 180 121,66</b>	<b>1 143 520,39</b>
z toho		
Zásoby		
Zúčtovanie medzi subjektmi VS	812 176,63	797 209,63
Dlhodobé pohľadávky		
Krátkodobé pohľadávky	37 998,51	73 603,80
Finančné účty	329 946,52	272 706,96
Poskytnuté návratné fin. výpomoci dlh.		
Poskytnuté návratné fin. výpomoci krát.		
<b>Časové rozlíšenie</b>	<b>667,47</b>	<b>536,95</b>

Zdroj: Záverečný účet obce Drahovce za rok 2014

Tabuľka 28 - **PASÍVA k 31.12.2014 (v EUR)**

Názov	ZZ k 1.1. 2014	KZ k 31.12.2014
<b>Vlastné imanie a záväzky spolu</b>	<b>5 098 005,71</b>	<b>5 731 412,69</b>
<b>Vlastné imanie</b>	<b>3 154 106,17</b>	<b>3 213 292,34</b>
z toho		
Oceňovacie rozdiely		
Fondy		
Výsledok hospodárenia	112 001,61	45 963,13
<b>Záväzky</b>	<b>225 154,18</b>	<b>657 180,63</b>
z toho		
Rezervy	14 534,71	1 700,00
Zúčtovanie medzi subjektami VS	5 594,67	8 000,00
Dlhodobé záväzky	1 124,35	437 259,54
Krátkodobé záväzky	27 370,45	53 691,09
Bankové úvery a výpomoci	176 530,00	156 530,00
<b>Časové rozlíšenie</b>	<b>1 718 745,36</b>	<b>1 860 939,72</b>

Zdroj: Záverečný účet obce Drahovce za rok 2014

## A.I.11. ANALÝZA REALIZOVANÝCH OPATRENÍ

Analýza realizovaných opatrení predstavuje zmapovanie reálnych skúseností obce pri implementovaní investičných a neinvestičných projektov na podporu regionálneho rozvoja v predchádzajúcom programovacom období. V obci sa v posledných rokoch realizovali nasledovné projekty:

Tabuľka 29 – Zoznam zrealizovaných projektov 2007 –2015

Rozvojové projekty obce Drahovce na roky 2007-2015	Rok začatia	Rok dokončenia	Výška nákladov v EUR		Finančné prostriedky podľa zdrojov								
			Celkom	Z toho stavebná časť	Rozpočet obce	Rozpočet VÚC	Štátny rozpočet	Štátne účelové fondy	Úvery so zárukou štátu	Rozpočet EÚ	Súkromné zdroje	Iné zdroje	
Rekonštrukcia miestnych komunikácií a vybudovanie parkoviska	2014	2014	22 847	22 847	22 847								
Začatie výstavby zberného dvora s príslušenstvom	2014	2014	21 392	21 392	21 392								
Výstavba obecných nájomných bytov	2014	2014	672143	672143	24733		208 910	438500					
Vybudovanie telocvične v areáli ZŠ	2004	2009	368842	368842	169679		199 163						
Oprava strechy ZŠ ,rekonštrukcia budovy ZŠ a sociálnych zariadení + IKT zariadenie	2008	2010	509251	479650	35892		63 222			410137			
Rekonštrukcia materskej školy	2014	2014	11005		4005		7 000						
Rekonštrukcia budovy kultúrneho domu (oprava strechy a rekonštrukcia interiéru)	2007	2011	50726	50726	33841		16 885						
Regenerácia centrálnej zóny obce – rekonštruk. miestnych komunikácií,	2010	2011	990121	990121	99117		93790			797214			



osvetlenia, chodníkov; úprava zelene a verejných priestranstiev												
Rekonštrukcia verejného osvetlenia v obci	2013	2013	193723	193723	12193				181530			
Kamerový systém	2007	2015	21 534		13534		8 000					
Vybudovanie hokejbalového ihriska v areáli ZŠ	2014	2014	20000	20000	20000							
Umelé zavlažovanie futbalového ihriska	2014	2014	6768	6768	6768							
vybudovanie bezdrôtového rozhlasu	2015	2015	35366		35366							
Nadstavba pavilónu materskej školy	2015	2015	205 000	205 000			55 000		150 000			

Zdroj: Obecný úrad

Okrem uvedených projektov obec samozrejme každoročne realizuje niekoľko menších investičných aktivít, hlavne opravy na odstránenie havarijného technického stavu verejnoprospešných stavieb a iného obecného majetku.

## A.II. ANALÝZA VONKAJŠIEHO PROSTREDIA

Pri analýze vonkajšieho prostredia je dôležité zohľadniť vplyv faktorov v oblasti sociálnej, technologickej, ekonomickej a politickej. Ide o problémy a zámery na celoštátnej či nadnárodnej úrovni, ktoré majú vplyv na miestny rozvoj. Jednotlivé faktory sa vzájomne ovplyvňujú a nemožno ich posudzovať oddelene.

Medzi sociologické faktory, ktoré majú na vývoj spoločnosti v súčasnosti najväčší vplyv, patria hlavne demografické zmeny (starnutie populácie), ale aj zmeny v životnom štýle (rýchle životné tempo, viac stresu a menej pohybových aktivít, konzumný spôsob života, zhoršujúci sa zdravotný a fyzický stav populácie, zvyšovanie kriminality).

Z technologického hľadiska postupná informatizácia spoločnosti spôsobuje, že informácie z akejkoľvek oblasti sú šírené, dostupné a poskytované rôznym spôsobom – aj s využitím telekomunikačných technológií. Problémom ostáva kvalitné a cenovo dostupné internetové pripojenie pre širokú verejnosť.

Čo sa týka ekonomických faktorov, najväčší vplyv mala svetová finančná a hospodárska kríza, ktorá zasiahla aj Slovensko. Začala klesať výkonnosť ekonomiky a stúpať nezamestnanosť.

Každá kríza však pôsobí aj ako ozdravný proces, ktorý nastoľuje rovnováhu v ekonomike, vyvíja tlak na znižovanie nákladov a rast produktivity práce.

Z medzinárodného hľadiska môžeme považovať za najvýznamnejšie politické faktory najmä vstup SR do EÚ (a tým možnosť čerpania finančných prostriedkov z fondov EÚ), globalizáciu ekonomiky a zavedenie eura.

Z hľadiska rozvoja obce Drahovce je nevyhnutné brať do úvahy predovšetkým disparity a faktory rozvoja TTSK aj z hľadiska očakávaných regionálnych integrovaných územných stratégií rozvoja v kraji (RIUS). Faktory rozvoja môžu pomôcť obci k dosiahnutiu cieľov, disparity však môžu sťažiť obci dosiahnutie cieľov.

Konkurenčná výhoda TTSK je tvorená výhodnou geografickou polohou v blízkosti rozvojových aktivít EÚ, vysokým podielom zahraničného kapitálu a vysokokvalifikovanou pracovnou silou v strategicky dôležitých sektoroch. Dobre rozvinutá sieť dopravných komunikácií v TTSK vytvára podmienky pre celý rad sociálno-ekonomických aktivít. Komunikačné danosti dopravnej siete ovplyvňujú ďalší rozvoj sídelných štruktúr a kvalitná dopravná infraštruktúra silne podmieňuje záujem zahraničných investorov o rozvoj priemyselnej výroby. Rozsiahla koncentrácia zahraničných investícií dáva predpoklad na využívanie nových technológií a inovácií.

Geopolitický polohový potenciál TTSK umožňuje priame kontakty s vyspelými regiónmi s možnosťou zintenzívnenia zahraničných investícií a medzinárodnej, resp. cezhraničnej spolupráce. Polohový potenciál kraja, výhodná geografická poloha, umožňuje lepšie zapojenie do regionálnej spolupráce a priaznivú väzbu na hlavné mesto Slovenska.

Vysoký podiel vysokoškolsky vzdelaného obyvateľstva v kraji vytvára predpoklady pre možnosti využívania nových technológií a obnoviteľných zdrojov energií. Silný kultúrno-spoločenský potenciál daný koncentráciou kultúrnych a spoločenských inštitúcií dáva možnosť jeho využitia pre rozvoj cestovného ruchu a vytváraníu medzinárodných inštitúcií v prepojení na Bratislavský samosprávny kraj.

Akceleračným prvkom rozvoja ďalej sú: kvalitný pôdny fond Trnavského kraja, jeho priaznivé klimatické podmienky, zachovaná biodiverzita, významné vodné toky, geotermálne vodné pramene, málo znečistené ovzdušie, priaznivé podmienky na rozvoj vidieckeho turizmu a agroturizmu, potenciál pre ďalší rozvoj priemyslu a zahraniční investori priťahujúci ďalších subdodávateľov.

Nasledovné očakávané vplyvy v TTSK tiež môžu pozitívne ovplyvniť rozvoj obe: udržanie vysokého ekonomického rastu súčasne s rastom kvality života v regióne, zlepšenie životného prostredia, využitie medzinárodnej spolupráce a vnútorného potenciálu k rozvoju poznatkovo orientovanej ekonomiky, informatizácia verejnej správy a zlepšenie kvality služieb poskytovaných obyvateľom na vidieku, zvyšujúci sa počet študentov, príťažlivosť regiónu pre zahraničných investorov, kvantitatívny, kvalitatívny a bezpečnostný rozvoj dopravných komunikácií, zlepšenie dopravnej dostupnosti verejnou osobnou dopravou, zlepšenie kvality dopravnej infraštruktúry, podpora multifunkčného poľnohospodárstva, vytváranie vhodného prostredia pre podnikateľské iniciatívy, zvyšovanie podielu výroby s vyššou pridanou hodnotou a podpora vytvárania inovačných združení a sietí.

Medzi disparity TTSK, ktoré môžu sťažiť obci dosiahnutie cieľov, patria: nedostatočná kvalita ciest II. a III. triedy, neexistencia integrovaného dopravného systému, značné ekologické zaťaženie poľnohospodárskej krajiny, znižovanie emisného a odpadového zaťaženia územia, vyšší podiel nezamestnaných v obciach v porovnaní s Trnavou a ostatnými mestami, značný odlev pracovných síl do zahraničia z dôvodu blízkosti hraníc, pričom za vysokokvalifikované pracovné sily nie sú náhrady, nedostatočné investície do nájomného bývania, pomalá obnova kultúrnohistorických pamiatok, nevyhovujúca miera nezamestnanosti s nevyrovnanou ponukou pracovných miest najmä vo vidieckych oblastiach.

---

### A.III. ZHODNOTENIE SÚČASNÉHO STAVU ÚZEMIA

---

---

#### SWOT ANALÝZA

---

Analytická časť dokumentu poskytuje pohľad na súčasný stav socioekonomického rozvoja obce, k tomu však, aby sme mohli vypracovať účinnú rozvojovú stratégiu, je potrebné zhodnotiť výsledky socioeconomickej analýzy obce a analýzy výsledkov realizovaných opatrení vo forme objektívnej, výstižnej, hutnej a čo najkomplexnejšej charakteristiky vyváženého vývoja obce. To nám umožní SWOT analýza, nakoľko svojím usporiadaním do štyroch kvadrantov (silné stránky, slabé stránky, príležitosti a ohrozenia) dobre vyhovuje charakteru úvah, ktoré sú potrebné pri formulovaní stratégií a ich implementácie počas celého programovacieho obdobia. Tiež umožňuje pružne realizovať spätné korekcie jednotlivých identifikovaných javov vrátane ich preradenia do iných kvadrantov, ak si to vyžadujú meniace sa pohľady na budúci vývoj analyzovanej obce.

Silné a slabé stránky sú v SWOT analýze definované ako interné faktory a kapacity, ktoré sú prínosom, alebo naopak, predstavujú nedostatky súčasného stavu. Príležitosti a ohrozenia predstavujú externé faktory a podmienky prostredia, určujú možnosti rozvoja a riziká, s ktorými treba rátať v budúcnosti. Rozdelenie položiek medzi silné stránky a príležitosti definuje, na ktorých faktoroch môže obec stavať, aktívne ich využívať a rozvíjať – a má na ne dosah (silné stránky); tiež ktoré faktory sú pre obec priaznivé, avšak nie sú stratégiou obce adresované, resp. sú mimo dosah obce (príležitosti). Členenie položiek na slabé stránky a ohrozenia určuje, aké faktory má obec odstrániť, resp. eliminovať – a má na ne dosah (slabé stránky); tiež akým ohrozeniam bude musieť čeliť v jej ďalšom rozvoji.

Tabuľka 30 – SWOT analýza

SILNÉ STRÁNKY	SLABÉ STRÁNKY
<ul style="list-style-type: none"> <li>- Výhodná geografická poloha obce (blízkosť kúpeľného – okresného mesta, krajského aj hlavného mesta)</li> <li>- Výborná dopravná dostupnosť</li> <li>- Dostatočná dostupnosť zón s nadpriemerným indexom rozvoja</li> <li>- Pracovné príležitosti v blízkosti obce</li> <li>- Výborné podmienky pre poľnohospodársku výrobu (orná pôda s vysokou bonitou)</li> <li>- Zachovaný vidiecky ráz obce</li> <li>- Absencia väčších zdrojov znečisťovania životného prostredia v obci</li> <li>- Vybudovaný vodovod v obci</li> <li>- Výhodná poloha v tichom prostredí pre rozvoj bývania</li> <li>- Vypracovaný Územný plán obce (ÚPN)</li> <li>- Podpora IBV a HVB zo strany obce</li> <li>- Proaktívne vedenie obce (starosta a poslanci)</li> <li>- Čulý kultúrno-spoločenský a spolkový život v obci</li> </ul>	<ul style="list-style-type: none"> <li>- Absencia splaškovej kanalizácie</li> <li>- Absencia dažďovej kanalizácie</li> <li>- Nevyhovujúci technický stav vodojemu a vodného zdroja</li> <li>- Chýbajúci verejný vodovod v časti obce Jozefov dvor</li> <li>- Nedobudovaný zberný dvor</li> <li>- Neuspokojivý technický stav a vysoká energetická náročnosť niektorých obecných budov</li> <li>- Absencia zariadenia sociálnych služieb v obci</li> <li>- Nepostačujúce množstvo voľno-časových zariadení, resp. oddychovo-relaxačných plôch</li> <li>- Nevybudovaná infraštruktúra cestovného ruchu</li> <li>- Nedostatočné využívanie potenciálu vidieka vo väzbe na aktivity cestovného ruchu</li> <li>- Nepriaznivý demografický vývoj: stagnácia počtu obyvateľov</li> <li>- Nedostatok investičného kapitálu z vlastných zdrojov obce</li> </ul>
PRÍLEŽITOSTI	OHROZENIA
<ul style="list-style-type: none"> <li>- Využitie možností financovania rozvojových projektov z fondov EÚ a iných dotačných titulov</li> <li>- Podpora Trnavského samosprávneho kraja pri rozvoji jednotlivých obcí a mikroregiónov</li> <li>- Integrovaná stratégia rozvoja územia: spolupráca na projektoch a koordinácia spoločných aktivít v mikroregióne</li> <li>- Vhodné využitie rozvojového potenciálu obce</li> <li>- Dobudovanie a rekonštrukcia niektorých prvkov lokálnej infraštruktúry</li> <li>- Nové investičné aktivity v Trnavskom regióne</li> <li>- Podpora podnikateľov zo strany obce</li> </ul>	<ul style="list-style-type: none"> <li>- Nedostatok finančných prostriedkov na rozvojové projekty</li> <li>- Veľká administratívna náročnosť pre získanie financií z dotačných titulov</li> <li>- Časté zmeny v legislatíve</li> <li>- Postupné zhoršovanie kvality jednotlivých zložiek životného prostredia</li> <li>- Vplyv nežiaducich javov na deti a mládež (závislosti, kriminalita a pod.)</li> <li>- Posun priorít mládeže ku konzumnej kultúre</li> <li>- Nárast sociálnej ohrozenosti niektorých skupín obyvateľstva</li> <li>- Preťaženosť cestnej siete v k. ú. obce</li> <li>- Znižovanie kvality a bezpečnosti motoristickej a nemotoristickej dopravy v obci</li> </ul>

---

## KLÚČOVÉ DISPARITY A HLAVNÉ FAKTORY ROZVOJA

---

Potreba určenia klúčových disparít a hlavných faktorov rozvoja je daná nevyhnutnosťou zabezpečenia čo najvyššej adresnosti programového dokumentu. Určenie klúčových disparít a hlavných faktorov rozvoja vychádza zo SWOT analýzy, spresňuje smerovanie podpory na odstránenie alebo zmiernenie koherentne usporiadaných disparít s využitím faktorov rozvoja.

Klúčové disparity definujú „prekážky“, ktoré je potrebné prekonať, aby bolo možné naplňať víziu a dosiahnuť všetky stanovené ciele. Faktory rozvoja určujú, ktoré impulzy sociálno-ekonomického rozvoja sa majú využívať a vytvárať na zmiernenie identifikovaných disparít. Disparity a faktory rozvoja je potrebné usporiadať koherentne podľa závažnosti identifikovaných ohrození a slabých stránok. Na základe výsledkov analýz boli identifikované nasledujúce disparity a faktory rozvoja:

### **Koherentné poradie disparít**

Klúčovou disparitou obce je nedobudovaná infraštruktúra obce, resp. jej nevyhovujúci stav v súčasnej dobe. Nakoľko vybavenosť územia s efektívne fungujúcou infraštruktúrou je veľmi dôležitá pre ekonomický a sociálny rozvoj obce, túto prekážku je potrebné prekonať v najbližšom období. Ide hlavne o environmentálnu a sociálnu infraštruktúru.

Nedobudovaná lokálna infraštruktúra, resp. jej nevyhovujúci stav, negatívne ovplyvňuje životnú úroveň a je prekážkou rozvoja v rôznych oblastiach. Hlavným rizikovým faktorom v obci je nevybudovaná verejná kanalizačná sieť. Kvalitu života obyvateľov môže negatívne ovplyvniť nevyhovujúci stav vodojemu a vodného zdroja. Zlý technický stav a vysoká energetická náročnosť obecných budov predstavuje pálčivý problém a zvýšené finančné náklady pre samosprávu.

Ďalšou klúčovou disparitou pre obec je nedostatočné využitie existujúceho rozvojového potenciálu, čo môže mať v budúcnosti za následok hospodárske zaostávanie obce, pričom hospodársky rozvoj je základom potrebným pre rozvoj ostatných parametrov.

### **Koherentné poradie faktorov rozvoja**

Výhodná geografická poloha obce je jedným z klúčových faktorov rozvoja obce, a to z pohľadu všetkých regionálnych úrovní, ktoré sú determinantmi okolitého prostredia obce. Takéto okolité podmienky sú dané, nedajú sa ovplyvniť, na druhej strane tieto podmienky určujú budúci rozvoj obce. Blízkosť kúpeľného – okresného mesta Piešťany, ako aj jadra a administratívneho centra kraja Trnava, ale aj hlavného mesta efektívne plní požiadavky trvalej udržateľnosti a vytvárania vhodného obytného prostredia, vytvára podmienky pre dostupnosť k infraštruktúram a zabezpečuje požiadavky, ktoré sú na sídelnú štruktúru kladené z hľadiska ekonomických, sociálnych a environmentálnych súvislostí.

---

Ďalším faktorom rozvoja je členstvo v združeniach, nakoľko vďaka integrovanej stratégii rozvoja tohto územia má Drahovce možnosť riešiť na mikroregionálnej úrovni tie problémy, ktoré presahujú finančné možnosti jednej obce.

Za kľúčový faktor rozvoja obce sa považuje aj angažovanosť a proaktivita súčasných členov samosprávy obce Drahovce vo využívaní dostupných dotačných titulov na projektové zámery obce, nakoľko to výraznou mierou determinuje možnosti realizácie rozvojových projektov, teda budúci rozvoj a úroveň konkurencieschopnosti obce.

## B. STRATEGICKÁ ČASŤ

---

Strategická časť uvádza stratégiu rozvoja obce pri zohľadnení jej vnútorných špecifík a určí hlavné smery, priority a ciele rozvoja obce rešpektovaním princípov regionálnej politiky s cieľom dosiahnutia vyváženého udržateľného rozvoja územia. Definovanie rozvojovej stratégie nadväzuje na výsledky komplexných analýz a na SWOT analýzu, pričom sa snaží odstrániť alebo zmierniť identifikované disparity pomocou určených faktorov rozvoja. Hlavným cieľom definovania rozvojovej stratégie je určenie programovej štruktúry pre dané programovacie obdobie.

V procese tvorenia rozvojovej stratégie je kľúčovým krokom určenie dlhodobej vízie obce a stratégie jej realizácie. Vízia predstavuje koncepčné smerovanie obce a vymedzuje pozíciu, ktorú chce dosiahnuť. Predmetom vízie je zodpovedanie otázky „ako by obec mala vyzerat' v budúcnosti“. Na víziu nadväzuje stratégia, prostredníctvom ktorej je vízia naplnená vo vymedzenom časovom horizonte. Východiskom pri definovaní stratégie sú výsledky komplexných analýz súčasného stavu v obci vyjadrené vo forme kľúčových disparít a hlavných faktorov rozvoja. Vízia vymedzuje rámec pre definovanie strategického cieľa, ktorý nemá charakter „hotového návrhu“, ale reprezentuje istú filozofiu prístupu k riešeniu problémov, ktorú naznačila už strategická vízia.

Je potrebné určiť aj prioritné oblasti rozvoja, podpora ktorých zabezpečí čo najefektívnejšie a najúčinnnejšie dosiahnutie strategického cieľa v programovom období 2015 – 2020. Prioritné oblasti budú teda predstavovať hlavné oblasti smerovania finančnej a organizačnej podpory rozvoja. (Jednotlivé prioritné oblasti ešte môžeme rozdeliť na menšie oblasti rozvoja). Každá prioritná oblasť má vlastné ciele, ktoré sú zabezpečované príslušnými opatreniami. Opatrenia predstavujú súhrn aktivít pomáhajúcich realizovať priority. Aktivity tvoria projekty, ktoré sa budú v rámci vymedzených opatrení podporovať. Programovú štruktúru teda vo všeobecnosti tvoria: vízia, ciele, priority, opatrenia a aktivity.

Pri definovaní stratégie je dôležité dbať na to, aby jednotlivé ciele na seba nadväzovali a aby opatrenia a aktivity boli koherentné. To znamená, aby sa opatrenia medzi jednotlivými prioritami neprekrývali. Zmyslom koherencie je, aby sa rovnaké opatrenia nemohli financovať v rámci viacerých priorít.

---

## STRATEGICKÁ VÍZIA OBCE

---

Drahovce sú prítiažlivou obcou s kvalitným životným prostredím, ktorá cieľavedome zabezpečuje obyvateľom priaznivé podmienky pre plnohodnotný a harmonický život. Efektívnym využívaním svojho prírodného potenciálu má čo ponúknuť aj návštevníkom.

---

## STRATEGICKÝ CIEĽ ROZVOJA

---

Mobilizovaním vnútorného potenciálu a využívaním vonkajších podporných zdrojov zabezpečiť vyvážený a trvalo udržateľný rozvoj obce Drahovce, ktorý pri rešpektovaní vidieckeho rázu obce bude založený na výraznom zlepšení životnej úrovne všetkých kategórií obyvateľov.



---

## PRIORITNÉ OBLASTI ROZVOJOVA

---

Obec sa koncentruje na podporu nasledovných prioritných rozvojových oblastí , nakoľko podpora práve týchto priorít zabezpečí čo najefektívnejšie a najúčinnejšie dosiahnutie strategického cieľa v programovom období 2015 – 2020 :

- 1.Prioritná oblasť: Environmentálna
- 2.Prioritná oblasť: Sociálna
- 3.Prioritná oblasť: Hospodárska

Každá prioritná oblasť má svoje ciele rozvoja.

**Prioritná oblasť: ENVIRONMENTÁLNA - Cieľ 1.** Znížiť zaťaženosť životného prostredia a zabezpečiť ochranu zdravia obyvateľstva

**Pre oblasť: VODNÉ HOSPODÁRSTVO**

**Cieľ 1.1.** Znižovanie znečistenia vôd a zvýšenie kvality života obyvateľstva dobudovaním infraštruktúry vodného hospodárstva

**Pre oblasť: ODPADOVÉ HOSPODÁRSTVO**

**Cieľ 1.2.** Minimalizovať nepriaznivé antropogénne vplyvy na životné prostredie a podporiť ekologické správanie ľudí optimalizáciou odpadového hospodárstva

**Prioritná oblasť: SOCIÁLNA – Cieľ 2.** Zabezpečiť trvalo udržateľný rozvoj sociálnej infraštruktúry obce

**Pre oblasť: SOCIÁLNA SFÉRA**

**Cieľ 2.1.** Zabezpečiť poskytovanie služieb sociálnej starostlivosti v obci

**Pre oblasť: VZDELÁVANIE**

**Cieľ 2.2.** Zvýšiť úroveň poskytovaných služieb predškolského zariadenia

**Pre oblasť: KULTÚRA**

**Cieľ 2.3.** Zabezpečiť kultivované podmienky pre kultúrno-spoločenský život

**Pre oblasť: ŠPORT**

**Cieľ 2.4.** Zabezpečiť vhodné podmienky pre aktívne využívanie voľného času a športové vyžitie a tým podporiť zdravý životný štýl občanov

**Pre oblasť: BEZPEČNOSŤ**

**Cieľ 2.5.** Zvýšiť požiarnu bezpečnosť v obci

**Prioritná oblasť: HOSPODÁRSKA – Cieľ 3.** Zabezpečiť vhodné podmienky pre ekonomický rast obce

**Pre oblasť: INFRAŠTRUKTÚRA BÝVANIA**

**Cieľ 3.1.** Zvýšiť kapacitu bytového fondu obce

**Cieľ 3.2.** Zvýšiť kapacitu domového fondu obce

**Pre oblasť: INFRAŠTRUKTÚRA CESTOVNÉHO RUCHU**

**Cieľ 3.3.:** Podporiť rozvoj cestovného ruchu prostredníctvom zabezpečenia budovania zodpovedajúcej infraštruktúry.

**Pre oblasť: INFORMAČNÁ INFRAŠTRUKTÚRA**

**Cieľ 3.4.** Obnoviť a modernizovať informačnú infraštruktúru obce

**Pre oblasť: ENERGETICKÁ EFEKTÍVNOSŤ**

**Cieľ 3.5.** Znížiť náklady na vykurovanie obecných budov prostredníctvom zníženia ich energetickej náročnosti

Tabuľka 31 – Hierarchia strategických cieľov

<b>Vízia</b>	Drahovce sú prítlačivou obcou s kvalitným životným prostredím, ktorá cieľavedome zabezpečuje obyvateľom priaznivé podmienky pre plnohodnotný a harmonický život. Efektívnym využívaním svojho prírodného potenciálu má čo ponúknuť aj návštevníkom.									
<b>Strat. cieľ</b>	Mobilizovaním vnútorného potenciálu a využívaním vonkajších podporných zdrojov zabezpečiť vyvážený a trvalo udržateľný rozvoj obce Drahovce, ktorý pri rešpektovaní vidieckeho rázu obce bude založený na výraznom zlepšení životnej úrovne všetkých kategórií obyvateľov.									
<b>Globálne ciele</b>	<b>1. Prioritná oblasť ENVIRONMENTÁLNA</b>			<b>2. Prioritná oblasť SOCIÁLNA</b>				<b>3. Prioritná oblasť HOSPODÁRSKA</b>		
	<b>Cieľ 1.</b> Znížiť zaťaženosť životného prostredia a zabezpečiť ochranu zdravia obyvateľstva			<b>Cieľ 2.</b> Zabezpečiť trvalo udržateľný rozvoj sociálnej infraštruktúry obce				<b>Cieľ 3.</b> Zabezpečiť vhodné podmienky pre ekonomický rast obce		
<b>Špecifické ciele</b>	<b>Vodné hospodárstvo</b>									
	<b>Odpadové hospodárstvo</b>	Cieľ 1.1. Znižovanie znečistenia vôd a zvýšenie kvality života obyvateľstva dobudovaním a skvalitnením infraštruktúry vodného hospodárstva								
		Cieľ 1.2. Minimalizovať nepriaznivé antropogénne vplyvy na životné prostredie a podporiť ekologické správanie ľudí optimalizáciou odpadového hospodárstva								
	<b>Sociálna sféra a zdravotníctvo</b>	Cieľ 2.1. Zabezpečiť poskytovanie služieb sociálnej starostlivosti v obci								
	<b>Vzdelávanie</b>	Cieľ 2.2. Zvýšiť úroveň poskytovaných služieb predškolského zariadenia								
	<b>Kultúra</b>	Cieľ 2.3. Zabezpečiť kultúrovane podmienky pre kultúrno-spoločenský život								
	<b>Šport</b>	Cieľ 2.4. Zabezpečiť vhodné podmienky pre aktívne využívanie voľného času a športové vyžitie a tým podporiť zdravý životný štýl občanov								
	<b>Bezpečnosť</b>	Cieľ 2.6. Zvýšiť požiarnu bezpečnosť v obci								
	<b>Infraštruktúra bývania</b>	Cieľ 3.1. Zvýšiť kapacitu bytového fondu obce								
	<b>Infraštruktúra cestovného ruchu</b>	Cieľ 3.2. Zvýšiť kapacitu domového fondu obce								
<b>Informačná infraštruktúra</b>	Cieľ 3.3. Podporiť rozvoj cestovného ruchu prostredníctvom zabezpečenia budovania zodpovedajúcej infraštruktúry.									
<b>Energetická efektívnosť</b>	Cieľ 3.4. Obnoviť a modernizovať informačnú infraštruktúru obce									
	Cieľ 3.5. Znížiť náklady na vykurovanie obecných budov prostredníctvom zníženia ich energetickej náročnosti									

## C. PROGRAMOVÁ ČASŤ

Programová (plánovacia) časť PHSR obsahuje podrobnejšie rozpracovanie strategických cieľov v hospodárskej, sociálnej a environmentálnej politike minimálne na úroveň opatrení a aktivít, ktoré sú tvorené vecne príbuznými skupinami projektov.

Ciele rozvoja jednotlivých prioritných oblastí sú zabezpečované príslušnými opatreniami. Opatrenia predstavujú súhrn aktivít pomáhajúcich realizovať priority. Aktivity tvoria jednotlivé projekty, ktoré sa budú v rámci vymedzených opatrení podporovať.

### PREHLAD OPATRENÍ A AKTIVÍT/PROJEKTOV PODĽA OBLASTÍ

Tabuľka 32 – Prehľad opatrení a aktivít /projektov podľa oblastí:

Prioritná oblasť / oblasť	Opatrenie	Aktivita/Projekt
ENVIRONMENTÁLNA / VODNÉ HOSPODÁRSTVO	1.1.Racionálne využívanie vôd	1.1.1. Rozšírenie existujúceho verejného vodovodu
		1.1.2. Rekonštrukcia vodojemu a vodného zdroja
		1.1.3. Vybudovanie verejnej kanalizačnej siete
		1.1.4. Vybudovanie dažďovej kanalizácie
ENVIRONMENTÁLNA / ODPADOVÉ HOSPODÁRSTVO	1.2. Optimalizácia odpadového hospodárstva	1.2.1. Dobudovanie zberného dvora
SOCIÁLNA / SOCIÁLNA SFÉRA A ZDRAVOTNÍCTVO	2.1. Budovanie infraštruktúry sociálnej a zdravotnej starostlivosti	2.1.1. Zabezpečenie výstavby domova dôchodcov s areálom zdravia
SOCIÁLNA / VZDELÁVANIE	2.2.Skvalitnenie vzdelávacej infraštruktúry	2.2.1. Zateplenie budovy materskej školy
SOCIÁLNA / KULTÚRA	2.3. Skvalitnenie kultúrnej infraštruktúry	2.3.1.Zateplenie objektu kultúrneho domu, oprava strechy a výmena okien
SOCIÁLNA / ŠPORT	2.4.Budovanie voľno-časových zariadení a oddychovo-relaxačných plôch	2.4.1. Výstavba multifunkčného ihriska
		2.4.2. Postupné budovanie športového areálu
SOCIÁLNA / BEZPEČNOSŤ	2.5.Zlepšenie technického stavu objektu hasičského zboru	2.5.1. Rekonštrukcia objektu Požiarnej zbrojnice
HOSPODÁRSKA / INFRAŠTRUKTÚRA BÝVANIA	3.1.Podpora HBV	3.1.1. Vybudovanie nájomných bytov v obci
	3.2.Podpora IBV	3.2.1.Vytvorenie nových obytných zón
HOSPODÁRSKA / INFRAŠTRUKTÚRA CESTOVNÉHO RUCHU	3.3. Budovanie infraštruktúry cestovného ruchu v obci	3.3.1.Zabezpečenie výstavby rekreačného areálu s reštauračným zariadením pri rybníku

HOSPODÁRSKA / INFORMAČNÁ INFRAŠTRUKTÚRA	3.4. Skvalitnenie informačnej infraštruktúry obce	3.4.1. Rekonštrukcia obecného rozhlasu
HOSPODÁRSKA / ENERGETICKÁ EFEKTÍVNOSŤ	3.5. Zvýšenie energetickej účinnosti obecných budov	3.5.1. Postupné zateplenie obecných budov

Programovú štruktúru teda vo všeobecnosti tvoria: vízia, ciele, prioritné oblasti, opatrenia a aktivity. Programovú štruktúru a súhrnný prehľad projektových zámerov obce obsahuje Príloha 5.

### ZOZNAM UKAZOVATEĽOV

Aktivity transformujú ciele stratégie do konkrétnych praktických krokov a dodávajú tým dlhodobej vízii operatívny aspekt. Proces strategického plánovania je založený na vzájomnej interakcii medzi plánovaním podpory a efektov spôsobených jej implementáciou. Nakoľko merateľné ukazovatele predstavujú dáta, ktoré zabezpečujú prepojenie týchto dvoch nosných činností pri strategickom plánovaní, priradujú sa k programovanej štruktúre. Ku každému opatreniu, resp. aktivite sa určia ukazovatele a ich východiskové a cieľové hodnoty a na základe týchto ukazovateľov bude možné priebežne sledovať napĺňanie cieľov PHSR. Ukazovatele sú spracované v tabuľke č.33.

Tabuľka 33 – Zoznam ukazovateľov prioritných oblastí PHSR

Typ ukazovateľa	Ukazovateľ	Definícia	Informačný zdroj	Merná jednotka	Východisková hodnota			Cieľová hodnota / Rok	
					Rok 2014	2017	2020		
<b>PRIORITNÁ OBLASŤ – Environmentálna</b>									
<b>AKTIVITA 1.1.1. Rozšírenie existujúceho verejného vodovodu</b>									
Hlavné ukazovatele: výstupu výsledku dopadu	Novovybudovaná vodovodná sieť	Ukazovateľ výstupu	Obecný úrad	počet					
	Dĺžka novovybudovanej vodovodnej siete m <sup>3</sup> odobranej vody	Ukazovateľ výsledku	Obecný úrad	km m <sup>3</sup>					
	Počet pripojených domácností na novovybudovanú časť vodovodu	Ukazovateľ dopadu	Obecný úrad	počet					
<b>AKTIVITA 1.1.2. Rekonštrukcia vodojemu a vodného zdroja</b>									
Hlavné ukazovatele: výstupu	Zrekonštruovaný vodojem a vodný zdroj	Ukazovateľ výstupu	Obecný úrad	počet					

výsledku dopadu	m <sup>3</sup> odobranej vody	Ukazovateľ výsledku	Obecný úrad	m <sup>3</sup>			
	Počet pripojených domácností , kt. odoberajú vodu zo zrekonštruovaného vodojemu	Ukazovateľ dopadu	Obecný úrad	počet			
<b>AKTIVITA 1.1.3. Vybudovanie verejnej kanalizačnej siete</b>							
<b>Hlavné ukazovatele:</b> výstupu výsledku dopadu	Vybudovaná kanalizačná sieť	Ukazovateľ výstupu	Obecný úrad	počet			
	Dĺžka vybudovanej kanalizačnej siete m <sup>3</sup> vyčistenej splaškovej vody	Ukazovateľ výsledku	Obecný úrad	km m <sup>3</sup>			
	Počet pripojených domácností na kanalizačnú sieť	Ukazovateľ dopadu	Obecný úrad	počet			
<b>AKTIVITA 1.1.4. Vybudovanie dažďovej kanalizácie</b>							
<b>Hlavné ukazovatele:</b> výstupu výsledku dopadu	Vybudovaná dažďová kanalizácia	Ukazovateľ výstupu	Obecný úrad	počet			
	Dĺžka vybudovanej dažďovej kanalizácie	Ukazovateľ výsledku	Obecný úrad	km			
	Počet odvodnených ulíc	Ukazovateľ dopadu	Obecný úrad	počet			
<b>AKTIVITA 1.2.1. Dobudovanie zberného dvora</b>							
<b>Hlavné ukazovatele:</b> výstupu výsledku dopadu	Dobudovaný zberný dvor	Ukazovateľ výstupu	Obecný úrad	počet			
	Počet m <sup>2</sup> vybudovanej plochy zberného dvora	Ukazovateľ výsledku	Obecný úrad	m <sup>2</sup> počet t			
	Počet nakúpených kontajnerov Množstvo vyseparovaných KO						
	Počet obyvateľov využívajúcich výsledky projektu	Ukazovateľ dopadu	Obecný úrad	počet			
<b>PRIORITNÁ OBLASŤ - Sociálna</b>							
<b>AKTIVITA 2.1.1. Zabezpečenie výstavby domova dôchodcov s areálom zdravia</b>							
<b>Hlavné ukazovatele:</b> výstupu výsledku dopadu	Domov dôchodcov a areál zdravia	Ukazovateľ výstupu	Obecný úrad	počet			
	Celková kapacita v osobách Počet m <sup>2</sup> vybudovanej plochy zariadenia	Ukazovateľ výsledku	Obecný úrad	počet m <sup>2</sup>			
	Počet užívateľov nových služieb	Ukazovateľ dopadu	Obecný úrad	počet			
<b>AKTIVITA 2.2.1. Zateplenie budovy materskej školy</b>							
<b>Hlavné ukazovatele:</b> výstupu výsledku dopadu	Zateplená budova MŠ	Ukazovateľ výstupu	Obecný úrad	počet			
	m <sup>2</sup> zateplených plôch	Ukazovateľ výsledku	Obecný úrad	m <sup>2</sup>			
	Ročná úspora energie Počet užívateľov kvalitnejších služieb	Ukazovateľ dopadu	Obecný úrad	GJ/rok počet			
<b>AKTIVITA 2.3.1. Zateplenie objektu kultúrneho domu, oprava strechy a výmena okien</b>							
<b>Hlavné ukazovatele:</b>	Zrekonštruovaný objekt	Ukazovateľ výstupu	Obecný úrad	počet			

výstupu výsledku dopadu	Počet vymenených okien Počet vymenených dverí Počet m <sup>2</sup> zateplených plôch Počet vymenených kotlov	Ukazovateľ výsledku	Obecný úrad	počet počet m <sup>2</sup> počet			
	Ročná úspora energie Počet užívateľov kvalitnejších služieb	Ukazovateľ dopadu	Obecný úrad	GJ/rok počet			
<b>AKTIVITA 2.4.1. Výstavba multifunkčného ihriska</b>							
<b>Hlavné ukazovatele:</b> výstupu výsledku dopadu	Multifunkčné ihrisko	Ukazovateľ výstupu	Obecný úrad	počet			
	Počet m <sup>2</sup> vybudovaných športovo-relaxačných plôch	Ukazovateľ výsledku	Obecný úrad	m <sup>2</sup>			
	Počet obyvateľov, ktorí žijú v kvalitnejšom prostredí prostredníctvom realizácie projektu	Ukazovateľ dopadu	Obecný úrad	počet			
<b>AKTIVITA 2.4.2. Postupné budovanie športového areálu</b>							
<b>Hlavné ukazovatele:</b> výstupu výsledku dopadu	Vybudovaný športový areál	Ukazovateľ výstupu	Obecný úrad	počet			
	Počet m <sup>2</sup> vybudovaných športovo-relaxačných plôch	Ukazovateľ výsledku	Obecný úrad	m <sup>2</sup>			
	Počet obyvateľov, ktorí žijú v kvalitnejšom prostredí prostredníctvom realizácie projektu	Ukazovateľ dopadu	Obecný úrad	počet			
<b>AKTIVITA 2.6.1. Rekonštrukcia objektu Požiarnej zbrojnice</b>							
<b>Hlavné ukazovatele:</b> výstupu výsledku dopadu	Zrekonštruovaný objekt Požiarnej zbrojnice	Ukazovateľ výstupu	Obecný úrad	počet			
	Počet m <sup>2</sup> zrekonštruovaných plôch	Ukazovateľ výsledku	Obecný úrad	m <sup>2</sup>			
	Počet používateľov kvalitnejších služieb	Ukazovateľ dopadu	Obecný úrad	počet			

PRIORITNÁ OBLASŤ – Hospodárska							
<b>AKTIVITA 3.1.1. Vybudovanie nájomných bytov v obci</b>							
<b>Hlavné ukazovatele:</b> výstupu výsledku dopadu	Vybudované nájomné byty	Ukazovateľ výstupu	Obecný úrad	počet			
	Počet vybudovaných bytov Celková podlahová plocha vybudovaných bytov	Ukazovateľ výsledku	Obecný úrad	km			
	Počet obyvateľov, ktorí žijú v kvalitnejšom prostredí prostredníctvom realizácie projektu	Ukazovateľ dopadu	Obecný úrad	počet			
<b>AKTIVITA 3.2.1. Vytvorenie nových obytných zón</b>							
<b>Hlavné ukazovatele:</b> výstupu výsledku dopadu	Nová obytná zóna	Ukazovateľ výstupu	Obecný úrad	počet			
	Dĺžka vybudovaných komunikácií Dĺžka vybudovaných IS Počet nových ulíc (obytných zón) Počet stavebných pozemkov v novej obytnej zóne	Ukazovateľ výsledku	Obecný úrad	km km počet počet			

	Počet obyvateľov, ktorí žijú v novej obytnej zóne	Ukazovateľ dopadu	Obecný úrad	počet			
<b>AKTIVITA 3.3.1. Zabezpečenie výstavby rekreačného areálu s reštauračným zariadením pri rybníku</b>							
<b>Hlavné ukazovatele:</b> výstupu výsledku dopadu	Rekreačný areál	Ukazovateľ výstupu	Obecný úrad	počet			
	Celková kapacita v osobách Počet m <sup>2</sup> vybudovanej plochy areálu	Ukazovateľ výsledku	Obecný úrad	počet m <sup>2</sup>			
	Počet obyvateľov, ktorí žijú v kvalitnejšom prostredí prostredníctvom realizácie projektu	Ukazovateľ dopadu	Obecný úrad	počet			
<b>AKTIVITA 3.4.1. Rekonštrukcia obecného rozhlasu</b>							
<b>Hlavné ukazovatele:</b> výstupu výsledku dopadu	Zrekonštruovaný rozhlas	Ukazovateľ výstupu	Obecný úrad	počet			
	Dĺžka zrekonštruovanej informačnej infraštruktúry	Ukazovateľ výsledku	Obecný úrad	km			
	Počet obyvateľov, ktorí žijú v kvalitnejšom prostredí prostredníctvom realizácie projektu	Ukazovateľ dopadu	Obecný úrad	počet			
<b>AKTIVITA 3.5.1. Postupné zateplenie obecných budov</b>							
<b>Hlavné ukazovatele:</b> výstupu výsledku dopadu	Energeticky účinnejšie obecné budovy	Ukazovateľ výstupu	Obecný úrad	počet			
	Počet m <sup>2</sup> zateplených plôch	Ukazovateľ výsledku	Obecný úrad	m <sup>2</sup>			
	Ročné úspory energie realizovaním projektu Počet používateľov kvalitnejších služieb	Ukazovateľ dopadu	Obecný úrad	GJ/rok počet			

## D. REALIZAČNÁ ČASŤ

---

Nevyhnutnou podmienkou plnenia PHSR obce je zabezpečenie jeho realizácie. Politickú a riadiacu zodpovednosť za realizáciu a plnenie celého programu rozvoja obce nesie starosta – ako najvyšší výkonný orgán obce a Obecné zastupiteľstvo (OZ). OZ schvaľuje PHSR, riadi a vyhodnocuje plnenie programu, prijíma rozhodnutia o financovaní programu, schvaľuje návrhy a projekty rozvoja, schvaľuje výsledky a výstupy programu, priority a harmonogram realizácie programu, schvaľuje finančné, organizačné, technické a personálne zabezpečenie implementácie programu, rozhoduje o zmenách a aktualizácii programu.

Realizácia programu je vykonávaná na základe projektov. Realizácia projektov je natoľko náročná, že vyžaduje pravidelnú systematickú prácu skupín odborníkov a pracovníkov samosprávy, preto je potrebné, aby obec vytvorila internú organizačnú štruktúru pre riadenie, implementáciu, monitorovanie a hodnotenie projektov.

V pláne hospodárskeho a sociálneho rozvoja sa neurčujú konkrétne mená organizačného zabezpečenia, nakoľko takéto rozhodnutia je potrebné robiť operatívne.

**Inštitucionálne a organizačné zabezpečenie** predstavuje priradenie zodpovednosti a pravidiel spolupráce medzi jednotlivými orgánmi obce. V rámci orgánov sa zodpovednosti a pravidlá spolupráce potom priradujú jednotlivým pracovným pozíciám. Organizačné opatrenia špecifikujú nástroje, ktorými bude zabezpečené napĺňanie vytýčených strategických cieľov a zámerov v PHSR a nástroje akými sa strategický dokument dopĺňa a aktualizuje.

Štruktúra organizačného zabezpečenia manažmentu programu je závislá od špecifických podmienok obce. Determinantami organizačného zabezpečenia sú aj záväzné nariadenia a zákony SR a EÚ, ktoré sa viažu k jednotlivým zdrojom a formám financovania. Táto podmienka môže definovať časť organizačnej štruktúry podľa pravidiel určených poskytovateľom finančných zdrojov.

Interné procedúry riadenia obce Drahovce umožnia vytváranie projektových tímov, ako aj delegovanie kompetencií a zodpovedností na jednotlivých členov tímu. Za účelom realizácie jednotlivých projektov bude vždy zostavený projektový tím, ktorý bude zodpovedať za priebeh celkovej realizácie, bude vykonávať kontrolu časového harmonogramu a finančnú kontrolu. Členmi projektového tímu budú starosta a zástupcovia obce, ktorí sa môžu opierať o svoje skúsenosti s organizáciou a realizáciou donorských projektov, ako aj takých, ktorých investorom bola obec. Zárukou úspešnej realizácie projektu je vzdelanie a odborná prax členov projektového tímu. Ich znalosti, schopnosti a motivácia k práci i v rámci už zrealizovaných projektov sú dostatočným hnacím motorom prípravy a realizácie aktivít v rámci projektu.

Časť projektov obec plánuje uskutočniť za pomoci externistov. Prepojenie interných a externých nositeľov projektov urýchli proces realizácie stratégie, resp. môže prebiehať paralelne realizácia viacerých projektov naraz. Je však potrebné, aby existovala koordinačná skupina, ktorá bude dostatočne operatívna a zložená z ľudí verejného a súkromného sektora.



Aby boli jednotlivé projektové zámery programového dokumentu obce realizované v súlade s princípmi efektívnosti a účinnosti vynakladania finančných prostriedkov je potrebné, aby bola na úrovni obce zriadená komisia, ktorej úlohou bude monitorovať celkový proces implementácie stratégie a navrhovať v prípade potreby zmeny v realizácii strategických plánov, ich doplnenie, prípadne prípravu nových dokumentov potrebných pre napĺňanie strategického cieľa obce.

**Monitorovanie plnenia programu rozvoja** je stálym a dlhodobým procesom. V procese monitorovania sa systematicky zhromažďujú údaje o projektoch, ktoré sa sledujú v priebehu celého procesu strategického plánovania.

Monitorovanie sa uskutočňuje prostredníctvom ukazovateľov, ktoré sa vzťahujú na špecifické ciele, objasňujú stav implementácie, výsledkov a dopadov a poukazujú na dosiahnutý vývoj vo vzťahu k finančnému plánu. Cieľom monitorovania je teda zabezpečiť konzistentné a pravidelne dopĺňané štruktúrované informácie o plánovaných, realizovaných a ukončených projektoch. Získané monitorované údaje sa v nasledujúcich procesoch ďalej analyzujú a vyhodnocujú. Hodnotenie znamená kritické a objektívne overovanie. Plní funkciu spätnej väzby. Zmyslom procesu hodnotenia je sumarizovať výstupy získané monitorovaním projektov na získanie informácií o účinnosti a efektívnosti vynaložených nákladov.

Pri hodnotení účinnosti sa skúma celkový prínos realizovaných opatrení k cieľom stanoveným v programových dokumentoch a vzťah medzi plánovanými a realizovanými opatreniami. Hodnotenie je vykonávané pravidelne za účelom merania efektivity voči cieľom projektov. Vykonáva sa v priebehu realizácie jednotlivých projektov a po ich ukončení.

Výstupom procesu hodnotenia, resp. celého procesu monitorovania a hodnotenia, sú hodnotiace a monitorovacie správy. Na základy výstupov monitorovania a hodnotenia je potrebné následne uskutočniť aktualizáciu strategických cieľov. V zmysle aktuálnej Metodiky na vypracovanie PHSR obce **Monitorovacie správy** o plnení PHSR sú obce **povinné zaslať každoročne do 31. mája príslušnému VÚC**. Súčasťou monitorovacej správy je aktualizácia a hodnotenie stavu plnenia ukazovateľov v Tabuľke č.34. Príklad Monitorovacej správy sa nachádza v Prílohe č.6.

Tabuľka 34 – Plán hodnotenia a monitorovania

Plán priebežných hodnotení PHSR na programové obdobie 2015 - 2020		
Typ hodnotenia	Vykonat' prvýkrát	Dôvod vykonania/ periodicita
<b>Strategické hodnotenie</b>		
Strategické hodnotenie dokumentu	v roku 2017	podľa rozhodnutia obce / každé dva roky
<b>Operatívne hodnotenie</b>		
Tematické hodnotenie časti PHSR	v roku 2016	Téma hodnotenia: téma identifikovaná ako riziková časť vo výročnej monitorovacej správe za predchádzajúci kalendárny rok.
Ad hoc mimoriadne hodnotenie		pri značnom odklone od stanovených cieľov pri návrhu na revíziu PHSR
Ad hoc hodnotenie celého PHSR alebo jeho časti	V roku 2016	na základe rozhodnutia starostu / každoročne

## HARMONOGRAM REALIZÁCIE

Harmonogram realizácie obsahuje rozvrh jednotlivých aktivít v časovej osi horizontu programu. Časový harmonogram nie je záväzný, je priebežne aktualizovaný podľa možností obce. PHSR v časti „Charakteristika projektov“ pre každý projektový zámer uvádza predpokladaný termín realizácie. Dolu uvedená tabuľka predstavuje sumarizovanie harmonogramu v členení podľa jednotlivých prioritných oblastí.

Tabuľka 35 – Harmonogram realizácie podľa prioritných oblastí

Prioritná oblasť	2015	2016	2017	2018	2019	2020
1.Environmentálna						
2. Sociálna						
3. Hospodárska						

Dolu uvedená tabuľka predstavuje sumarizovanie harmonogramu v členení podľa jednotlivých aktivít/projektov.

Tabuľka 36 – Harmonogram realizácie podľa jednotlivých aktivít/projektov

AKTIVITY/PROJEKTY	2015	2016	2017	2018	2019	2020
1.1.1. Rozšírenie existujúceho verejného vodovodu	Podľa výzvy*					
1.1.2. Rekonštrukcia vodojemu a vodného zdroja	Podľa výzvy*					
1.1.3. Vybudovanie verejnej kanalizačnej siete	x	x	x			
1.1.4. Vybudovanie dažďovej kanalizácie		x				
1.2.1. Dobudovanie zberného dvora	Podľa výzvy*					
2.1.1. Zabezpečenie výstavby domova dôchodcov s areálom zdravia	Do 2020					
2.2.1. Zateplenie budovy materskej školy		x				
2.3.1.Zateplenie objektu kultúrneho domu, oprava strechy a výmena okien	Podľa výzvy*					
2.4.1. Výstavba multifunkčného ihriska	Podľa výzvy*					
2.4.2. Postupné budovanie športového areálu		x	x	x	x	x
2.5.1. Rekonštrukcia objektu Požiarnej zbrojnice		x				
3.1.1. Vybudovanie nájomných bytov v obci		x				
3.2.1.Vytvorenie nových obytných zón		x				
3.3.1.Zabezpečenie výstavby rekreačného areálu s reštauračným zariadením pri rybníku	Do 2020					
3.4.1. Rekonštrukcia obecného rozhlasu	x					
3.5.1. Postupné zateplenie obecných budov	Podľa výzvy*					

\*Podľa Výzvy - Termín realizácie závisí od vypísania vhodnej výzvy na predkladanie žiadostí o dotáciu, resp. od schválenia žiadosti o dotáciu

---

## AKČNÝ PLÁN

---

Akčný plán zabezpečuje implementáciu stratégie. Predstavuje naplánovanie činnosti s pridelenými financiami, úlohami, ľuďmi, systémami podávania správ atď. Akčný plán sa bude aktualizovať niekoľko krát v priebehu „životnosti“ Programu hospodárskeho a sociálneho rozvoja obce Drahovce. Akčný plán je zaradený ako Príloha č.4 dokumentu PHSR.

## E. FINANČNÁ ČASŤ

### E.I. INDIKATÍVNY FINANČNÝ PLÁN

Dôležitým činiteľom realizácie programu rozvoja obce je zaistenie potrebných zdrojov na jeho financovanie. **Pri tvorení finančného plánu je potrebné vychádzať zo súčasných podmienok a očakávaných predpokladov získavania finančných prostriedkov na realizáciu jednotlivých projektov.** Očakávané zdroje financovania programu hospodárskeho a sociálneho rozvoja obce sú okrem obecného rozpočtu: **fondy EÚ, iné účelové fondy, štátny rozpočet, zvýhodnené úvery finančných inštitúcií, súkromné zdroje, príp. ďalšie zdroje. Realizácie programu rozvoja obce preto závisí od získania finančných prostriedkov z rôznych dotačných titulov.**

Výška prostriedkov potrebná na realizáciu jednotlivých opatrení a aktivít môže byť stanovená len orientačne. Finančná časť bude konkretizovaná a aktualizovaná v závislosti od reálneho čerpania finančných príspevkov z dotačných zdrojov, možností obecného rozpočtu atď. Približnú finančnú náročnosť jednotlivých aktivít tento dokument uvádza pri ich charakteristike. Na tomto mieste len sumarizujeme plánované čerpanie jednotlivých zdrojov.

Indikatívny rozpočet – sumarizácia (viď tabuľka nižšie) je celkovým prehľadom plánovaných finančných prostriedkov počas celej platnosti schváleného PHSR a špecifikuje pre každú prioritnú oblasť finančný prídel. Indikatívny finančný plán predpokladá relatívne rovnovážne vynakladanie finančných prostriedkov pre jednotlivé politiky vo väzbe na stanovené priority. (Je potrebné uviesť, že tabuľka neobsahuje náklady všetkých plánovaných projektových zámerov. Náklady náročných projektov sa doplnia až po vypracovaní projektovej dokumentácie - v tabuľke poznámka: Podľa PD).

Tabuľka 37 - Indikatívny rozpočet v EUR – sumarizácia

Prioritné oblasti	2015	2016	2017	2018	2019	2020	Spolu
<b>I. Environmentálna</b>	Podľa PD	6 600 000	6 600 000	Podľa PD	Podľa PD	540 000	<b>13 740 000 + Podľa PD</b>
<b>II. Sociálna</b>	Podľa PD	110 000	Podľa PD	Podľa PD	Podľa PD	360 000	<b>470 000 + Podľa PD</b>
<b>III. Hospodárska</b>	30 000	20 000	Podľa PD	Podľa PD	Podľa PD	Podľa PD	<b>50 000 + Podľa PD</b>

Tabuľka nižšie prezentuje rozpočet štruktúrovaný podľa zdroja financovania. Nakoľko sa pri väčšine projektových zámeroch obce Drahovce ráta so získaním dotácie z rôznych dotačných titulov, v prípade úspechu jednotlivých žiadostí o NFP, bude obecný rozpočet

v súčasnom programovacom období zaťažený financovaním rozvojovej stratégie v únosnej miere.

Tabuľka 38 - Indikatívny rozpočet podľa zdroja financovania v EUR

Rok	Celkové náklady	z toho verejné zdroje				z toho súkromné zdroje
		EU	ŠR	VÚC	Obec	
2015	Podľa PD	Podľa PD	Podľa PD	Podľa PD	30000	0
2016	Podľa PD	5635500	663000	Podľa PD	431500	0
2017	Podľa PD	5610000	660000	Podľa PD	330 000	0
2018	Podľa PD	Podľa PD	Podľa PD	Podľa PD	Podľa PD	0
2019	Podľa PD	Podľa PD	Podľa PD	Podľa PD	Podľa PD	0
2020	Podľa PD	714000	141000	Podľa PD	45000	0
<b>Spolu</b>	<b>Podľa PD</b>	<b>11 959 500</b>	<b>1 464 000</b>	<b>Podľa PD</b>	<b>836 500</b>	<b>0</b>

## E.II. FINANČNÁ ČASŤ

Finančný rámec na realizáciu PHSR pre potreby súhrnného prehľadu plánovaných projektov a aktivít je tabuľkou s podrobnou štruktúrou plánovaných finančných prostriedkov na opatrenia, projekty/aktivity PHSR na celé jeho obdobie. Dobré naplánovať finančnú a inštitucionálnu kapacitu je náročné a dobrý finančný rámec vytvára predpoklady na zvládnutie realizácie PHSR v súlade s reálnymi možnosťami obce.

Tabuľka Finančný rámec pre realizáciu PHSR pre potreby súhrnného prehľadu plánovaných projektov a aktivít tvorí Prílohu č.7.

## ZÁVER

---

---

Program hospodárskeho a sociálneho rozvoja obce Drahovce je základným nástrojom obce, ktorý určuje smer jej napredovania, pre plnenie strednodobých a dlhodobých cieľov, ktoré umožnia vytvárať kvalitné podmienky pre život všetkých jej občanov a návštevníkov. Tento dokument je dôležitým strategickým, systémovým a koncepcným dokumentom s časovým horizontom 6 rokov a zároveň základným východiskom pre spracovanie ďalších materiálov rozvoja jednotlivých oblastí života obce.

Základnou myšlienkou tohto dokumentu je presadzovať koncept trvalo udržateľného rozvoja, zlepšovať kvalitu života obyvateľov a vytvárať podmienky pre hospodársky rozvoj obce.

Vykonateľnosť jednotlivých opatrení a tým dosiahnutie stanovených cieľov bude závisieť od mnohých faktorov, predovšetkým od schopnosti zainteresovaných subjektov vypracovávať a predkladať príslušným riadiacim orgánom Operačných programov, resp. iných dotačných titulov, také projekty, ktoré budú konkurencieschopné. Veľký význam pre realizovanie jednotlivých opatrení a aktivít definovaných v PHSR bude mať úroveň riadenia a koordinácie celého procesu prípravy projektov a ich presadzovania na národnej úrovni.

PHSR je otvorený dokument, orgány obce ho môžu pravidelne aktualizovať podľa potrieb obyvateľov obce, jeho návštevníkov a potenciálnych investorov, s cieľom v maximálnej možnej miere zvýšiť životnú úroveň občanov a uspokojiť ich potreby a požiadavky.

Program hospodárskeho a sociálneho rozvoja obce Drahovce bol schválený v zmysle zákona č. 309/2014 Z. z., ktorým sa mení a dopĺňa zákon č. 539/2008 Z. z. o podpore regionálneho rozvoja na zasadnutí obecného zastupiteľstva dňa .....

## PRÍLOHY

---

---

Príloha č. 1 - Zoznam členov riadiaceho tímu, pracovných skupín a partnerov zapojených do spracovania PHSR

Príloha č. 2 - Zoznam informačných zdrojov použitých v PHSR (východiskové strategické a koncepcné dokumenty, súvisiaca legislatíva)

Príloha č. 3 - Zoznam skratiek použitých v PHSR

Príloha č. 4 – Akčný plán na daný rozpočtový rok s výhľadom na roky do 2020

Príloha č. 5 - Programová štruktúra obce Drahovce na roky 2015 -2020

Príloha č. 6 – Monitorovacia správa – príklad

Príloha č. 7 – Finančný rámec pre realizáciu PHSR obce Drahovce

Dokument vytvorila spoločnosť EMANDER, s.r.o., 2015